

Bordeaux Grenoble Lille Lyon Marseille  
Nantes Paris Saint-Etienne Strasbourg  
Toulouse Valence Bordeaux Grenoble  
Lille Lyon Marseille Nantes Paris Saint-  
Etienne Strasbourg Toulouse Valence  
Bordeaux Grenoble Lille Lyon Marseille  
Nantes Paris Saint-Etienne Strasbourg  
Toulouse Valence Bordeaux Grenoble

# Rapport d'activité

## 2021

Créativité Innovation Pair-à-pair  
Mouvement Talents Évolution Migration  
Richesse Perceptions Communs Inclusion  
Créativité Innovation Pair-à-pair  
Mouvement Talents Évolution Migration  
Richesse Perceptions Communs Inclusion  
Créativité Innovation Pair-à-pair  
Mouvement Talents Évolution Migration

# SINGA, la métacommunauté

Par Rooh Savar,  
Président de SINGA



Chère méta-communauté, bonjour ! En 2019, je vous avais parlé ici-même du **changement systémique** auquel nous aspirons chez SINGA. Un changement qui a pour but la libération **des énergies et des talents des personnes réfugiées et plus largement des nouveaux arrivants**.

SINGA a pour ambition de changer la place du nouvel arrivant dans la chaîne de création de valeur des sociétés grâce à ses incubateurs et autres programmes d'empowerment des personnes réfugiées. Nous croyons profondément que le parcours de migration place la personne dans une circonstance particulière capable de faire **un pas de côté**. Cela lui permet de regarder, de penser et d'agir différemment. Selon Thanh Nghiem, ce « pas de côté » est le moteur de l'innovation et un élément omniprésent dans le parcours d'un nouvel arrivant. Or, ces « pas de côté », les personnes exilées et émigrées en font de très, très nombreux. J'aime plaisanter en rajoutant régulièrement : pour sauter un mur, pour le contourner, pour faire les 100 pas dans les salles d'attente, partout, dans les administrations... elles sont fortes, en « pas de côté » ! Ainsi, une personne immigrée posséderait une prédisposition à résoudre les problèmes de nos sociétés, il conviendrait d'exalter,

de mettre en valeur cette intuition. C'est précisément cette **innovation issue des migrations** (migration-led-innovation) qui est notre raison d'être. C'est pourquoi nous nous engageons pleinement aux côtés de nos innovateurs venus des quatre coins du monde. Leurs réussites sont les nôtres et c'est la mesure d'impact la plus tangible voire la plus importante de SINGA. Nous mobilisons les individus qui veulent s'associer avec nos entrepreneurs, donnons des moyens de participation aux mentors, aux coaches, aux investisseurs ou tout simplement aux personnes qui sont volontaires pour donner un coup de main.

## Une plateforme au service d'un écosystème

Nous fêtons cette année nos 10 ans. En 2020, je vous avais parlé de l'écosystème que nous avons contribué à créer et qui est comme une **néo-banque sociale**, car il met à disposition des personnes nouvelles arrivantes du capital social. En ce sens, SINGA est une **plateforme** qui active les projets et les citoyens grâce aux méthodes participatives et au « nouveau pouvoir » cher à Jeremy Heimans.

En 2021, SINGA a continué son chemin au cœur d'un **écosystème** riche de nombreux soutiens. Dans les années qui viennent, nous pouvons et devons encore multiplier notre impact en renforçant notamment nos partenariats et en donnant naissance à de nouvelles initiatives. C'est d'ailleurs dans ce sens que nous avons organisé le 1er avril 2022 une audition exclusive des candidats à l'élection présidentielle française sur la thématique des migrations, avec près de 20 organisations engagées en faveur de l'inclusion. La durabilité de nos actions et de leur impact repose sur la force de cet écosystème.

Depuis 10 ans, SINGA joue un rôle significatif dans l'émergence de cet écosystème. Aujourd'hui, nous allons tout faire pour voir encore plus loin et plus grand. Nous devons maximiser nos impacts en nous appuyant sur des acteurs plus puissants et plus influents que nous : nous devons mobiliser les entreprises, les administrations et les organisations sociales désireuses de devenir encore plus inclusives. Nous savons que la demande existe, nous pouvons et devons l'accompagner. Plus de 40 de ces acteurs ont ainsi signé la charte de l'inclusion proposée par SINGA et UTOPIES qui les engage à considérer l'inclusion des personnes immigrées et réfugiées dans leurs activités.



«**NOUS CROYONS PROFONDÉMENT QUE LE PARCOURS DE MIGRATION PLACE LA PERSONNE DANS UNE CIRCONSTANCE PARTICULIÈRE CAPABLE DE FAIRE UN PAS DE CÔTÉ. CELA LUI PERMET DE REGARDER, DE PENSER ET D'AGIR DIFFÉREMMENT**».



## 2022 et la méta-communauté

La participation des personnes locales dans les démarches de soutien et d'accompagnement de nos entrepreneur-e-s est un atout. Notre rôle est de faciliter cette implication.

Si nous ne sommes pas en mesure d'apporter des solutions à toutes les problématiques liées aux migrations, nous pouvons accompagner les leaders et les entrepreneur-e-s qui s'y engagent. C'est une immense fierté que de voir tant de femmes et d'hommes nouvellement arrivés en France s'épanouir dans l'exercice de leurs talents, par exemple culinaires, avec Meet My Mama ou Refugee Food Festival. Nous pouvons égale-



### SINGA GLOBAL

#### Un petit coup d'œil dans le rétro

Grâce au travail de Guillaume Capelle à la tête de la direction internationale de SINGA France jusqu'à l'an dernier, nous sommes aujourd'hui présents dans 7 pays. Une grande concertation a été réalisée en 2019 avec les différents leaders de SINGA en Europe et en Amérique du Nord afin d'arriver à un modèle de gouvernance efficace et équilibré. Ainsi, nous avons créé SINGA Global en 2020, dirigée jusqu'à l'année dernière par Alice Barbe et la talentueuse équipe de Global. En tant que président de SINGA Global, Rooh Savar était chargé de recruter les nouveaux dirigeants de notre belle organisation. Vous êtes au courant : Benoît Hamon et Fatemeh Jailani sont nos nouveaux dirigeants, et leur mission est de consolider notre organisation internationale. C'est donc aussi une nouvelle page qui se tourne pour SINGA France. En confiant la mission du développement du réseau SINGA à cette nouvelle structure qu'est SINGA Global, l'association SINGA France change de rôle : elle accompagne vers une plus grande autonomie les SINGA locales présentes dans le territoire national. Jusqu'au schéma de gouvernance attendu en 2024, et qui sera plus en cohérence avec les modèles que nous estimons vertueux : vivre partout dans une logique hyperlocale où les Chapters (les villes) ont un maximum de pouvoir et de lien avec l'impact, et les coordonner de façon horizontale et aussi large que possible, via SINGA Global.

ment nous réjouir du nombre de personnes réfugiées ayant obtenu la reconnaissance officielle de leurs diplômes universitaires grâce à U-nir ou encore du nombre de personnes qui ont développé leurs compétences numériques grâce à Konexio et à Simplon ! SINGA Museum, une activité portée par les bénévoles de notre communauté parisienne, est aujourd'hui devenue Sama for All, une activité à part entière. Nous avons accompagné de nombreux projets innovants en lien avec l'apprentissage des langues comme Abajad, Causons, Frello ou encore Natakalm. Ces structures, auxquelles on peut ajouter Gribouilli ou Kaoukab, ont déjà employé des centaines de personnes émigrées en leur donnant des outils d'empowerment.

Tous ces acteurs ont gagné en reconnaissance dans leurs domaines respectifs et s'appuient sur des **communautés engagées** réunissant des locaux et des nouveaux arrivants autour de leurs centres d'intérêts variés. Ces acteurs et ces communautés ont de nombreux points communs avec SINGA, et c'est en cela que SINGA peut jouer le rôle de métacommunauté. Une métacommunauté qui agrège une grande **variété de personnes et de structures**, qui les accompagne et qui collabore même avec elles.

Vous aurez remarqué que ces deux termes, écosystème et métacommunauté, sont empruntés au champ de l'écologie. Ils évoquent tous deux un espace commun où chacun exerce ses singularités, pourtant interdépendantes. Un ensemble de communautés locales liées par plusieurs acteurs en interaction. Une définition dans laquelle nous espérons nous reconnaître encore quelques précieuses années, pour accompagner nos sociétés vers **davantage d'inclusion**.

# 2021

## dans les coulisses d'une année SINGA

### SOMMAIRE

#### 01 · SINGA France : laboratoire et/ou vaisseau amiral ?

p.6

→ Rencontre avec Benoît Hamon et Fatemeh Jailani

#### 02 · Leader français de l'entrepreneuriat inclusif

p.10

→ La rencontre, c'est le progrès  
→ Impact de nos programmes en 2021  
→ Transmettre notre expertise

#### 03 · Créateur de liens... par milliers

p.26

→ Une approche pair-à-pair  
→ Tour de France des communautés

#### 04 · Une année de mobilisation citoyenne

p.30

→ Des centaines de foyers prêts à ouvrir leur porte  
→ De Paris à Kaboul, la communauté SINGA en action

#### 05 · Et si on s'engageait, encore plus ?

p.34

→ SINGA à la Convention des Entreprises pour le Climat

#### 06 · Spotlight

p.37

→ Le rapport financier  
→ SINGA dans les médias et sur les réseaux sociaux

# SINGA France : laboratoire et/ou vaisseau amiral ?

En septembre 2021, Benoît Hamon et Fatemeh Jailani rejoignent SINGA Global, aux postes de Directeur Général et de Directrice des Opérations. Cette nouvelle direction a pour mission d'accélérer le déploiement international des programmes d'accompagnement de SINGA dans un contexte où les questions migratoires et sociales s'intensifient.



## BENOÎT HAMON

Ancien député et ancien Ministre délégué à l'Economie sociale et solidaire, puis Ministre de l'Education Nationale quitte la vie politique pour s'engager, différemment, au sein de SINGA. En tant qu'homme politique et citoyen, il a toujours eu à cœur de militer en faveur de la cohésion et de l'égalité sociale. Aujourd'hui, son engagement prend une autre forme et se met au service d'un enjeu humain, social et politique de taille : la migration.

## FATEMEH JAILANI

À ses côtés, Fatemeh Jailani prend les fonctions de Directrice des Opérations. Cette spécialiste du plaidoyer et des affaires publiques a passé 7 ans chez Mazars où elle a dirigé le département des Affaires européennes. En 2020, elle a développé et lancé Accidental European (AE), une plateforme média qui a pour objectif de rendre les thèmes de la politique européenne accessibles au plus grand nombre. Née aux Etats Unis de parents réfugiés afghans, elle a une expérience personnelle des questions liées à la migration et à l'inclusion.

## RENCONTRE AVEC BENOÎT HAMON & FATEMEH JAILANI

### Votre arrivée chez SINGA

Cela fait maintenant 9 mois que vous avez pris tous les deux la tête de SINGA Global. Comment s'est passée votre arrivée ?

**BENOÎT HAMON** La création de SINGA Global avait déjà fixé le cap, celui d'un développement maîtrisé de SINGA qui soit dicté par l'impact. Au diapason de cette orientation donnée par le Conseil d'Administration de SINGA Global, nous avons ouvert plusieurs chantiers dont certains seront conclus dès cette année :

→ **Un livre blanc** pour renouveler notre vision des migrations à un moment où elles changent d'échelle et provoquent des réactions hostiles croissantes dans de nombreux pays.

→ **Une nouvelle organisation juridique** qui conserve l'autonomie des chapitres, leur capacité d'innovation et permet aussi une démocratie et délibération collective épanouies. Une nouvelle organisation opérationnelle de SINGA Global s'emboîte sur cette architecture juridique renouvelée qui sera garante d'un développement harmonieux de SINGA et de l'amélioration des conditions de travail des équipes.

→ **Une rationalisation des process et la création d'outils** pour élaborer nos propres indicateurs d'impact et faciliter la collecte de données.

→ **Le renforcement de notre action de plaidoyer international** qui s'est déjà traduite par notre intégration progressive aux cercles des experts consultés par l'Union Européenne, l'OCDE ou la Banque Mondiale.

→ **La création de réseaux et d'alliances** pour démultiplier notre im-

pact (le réseau Start-In Europe\*, la coalition d'organisations françaises\* réunies autour de SINGA qui a décidé d'unir ses efforts pour muscler le plaidoyer en faveur de l'Inclusion, la charte de l'inclusion que nous réalisons avec Utopie et qui est signée par des dizaines d'entreprises de toutes tailles soucieuses d'agir pour l'inclusion des nouveaux arrivants et l'interculturalité...)

→ **La diversification de nos ressources**, par des campagnes régulières de fundraising qui ont déjà élargi le cercle de nos partenaires et la création de revenus nouveaux et pérennes qui améliorent notre indépendance.

Bien sûr, à cette feuille de route sont venus s'ajouter les aléas des crises internationales... L'Afghanistan et l'Ukraine ont précipité et parfois bousculé notre agenda. Ce fut donc plusieurs mois intenses et la découverte de personnes incroyables parmi toute la communauté SINGA.

### Vos rôles, complémentarités et missions

Une gouvernance portée par deux profils, concrètement, comment cela fonctionne-t-il ? Humainement et dans la répartition de vos responsabilités ?

**FATEMEH JAILANI** Je sais qu'il est très courant d'avoir une dynamique CEO et COO dans les entreprises, mais je n'ai aucune idée de la fréquence de cette dynamique dans le monde des ONG, surtout en France où se trouve notre siège. Cependant, je pense qu'il est parfaitement logique de mettre en place la direction de SINGA de cette manière. J'ai un jour décrit notre duo comme la conduite d'une voiture sur une route ouverte... Pendant qu'il conduit, je m'assure que la voiture a tout ce qu'il faut pour bien fonctionner, tandis que nous essayons, tous les deux, de suivre les indications de la carte, et de rester vigi-

lants sur les éventuelles bosses ou trous de la route, le mauvais temps, les autres automobilistes qui nous court-circuitent, etc. Nous sommes deux individus avec deux profils différents mais complémentaires, et cela nous permet de mieux arbitrer lorsque nous devons prendre des décisions sur les directions à privilégier pour SINGA, avec la supervision de notre Conseil d'Administration, bien évidemment. Nous n'avons pas toujours des conversations très faciles, mais c'est justement ce qui est nécessaire pour pouvoir avancer. À partir du moment où nous partageons les mêmes valeurs, je pense que cette confiance nous donne le courage d'entamer les conversations difficiles, de se challenger pour assurer le bien de SINGA.

« À PARTIR DU MOMENT OÙ NOUS PARTAGEONS LES MÊMES VALEURS, JE PENSE QUE CETTE CONFIANCE NOUS DONNE LE COURAGE D'ENTAMER LES CONVERSATIONS DIFFICILES, DE SE CHALLENGER POUR ASSURER LE BIEN DE SINGA »



## Votre vision de SINGA en France

L'organisation SINGA a été créée à Paris il y a 10 ans. C'est aujourd'hui la plus grande communauté SINGA avec ses 11 villes, ses 5 incubateurs (dont 2 nouveaux en cours de lancement à Bordeaux et Saint-Etienne) et plus de 50 000 membres. Peut-on dire que SINGA en France est un laboratoire pour expérimenter ce qui sera ensuite déployé ailleurs dans le monde ? À ce titre, doit-on s'attendre cette année à de nouvelles orientations projets à venir sur le territoire national ?

**BENOÎT HAMON**

Sans attendre que Fatemeh et moi-même soyons arrivés, SINGA France avec David à sa tête, avait engagé partout en métropole, la métamorphose des villes en chapitres autonomes. Début 2023, SINGA en France sera un ensemble de 6 chapitres autonomes dotés d'un incubateur (Paris, Lyon, Lille, Nantes, Bordeaux, Strasbourg) bientôt rejoints par Marseille et peut-être Saint-Etienne. À ces antennes s'ajoute l'activité commu-

nautaire de nos chapitres comme Toulouse ou encore Valence. La France reste le 1er pays d'implantation pour SINGA et notre activité y est observée, jaugée et souvent saluée par nos partenaires institutionnels publics et privés. Le programme d'hébergement citoyen « J'accueille », porté par SINGA France, est le bon exemple des innovations nées en France et qui participent à la fois à la recherche d'un impact positif sur l'inclusion des nouveaux arrivants et au rayonnement du label SINGA. Je ne vois aucun hasard, que ce soient encore les équipes de SINGA France qui expérimentent une méthode d'essaimage « impact driven » en Europe de l'Est en partageant nos méthodologies sur l'hébergement citoyen avec des ONG des pays frontaliers de l'Ukraine. Dans les prochains mois, les chapitres poursuivront leur autonomisation, ce sera le cas de Lyon début 2023. Si, en parallèle, SINGA Global affirme sa vocation de fonction support pour tous les chapitres dans et hors Europe, subsistera un besoin de coordination nationale en matière de plaidoyer, de communication ou d'appels à projet. C'est cette nouvelle architecture globale que nous allons discuter et construire avec le conseil d'administration et les équipes de SINGA France en 2022, et que nous voulons aussi plus démocratique.

## «NOUS AVONS BESOIN DE NOUS ENGAGER AVEC D'AUTRES ACTEURS AU SEIN DE NOTRE ÉCOSYSTÈME ET AU-DELÀ POUR ÉCHANGER NOS IDÉES ET NOS MEILLEURES PRATIQUES»

### La place de SINGA dans le monde

Quelles ont été les avancées en termes de développement à l'échelle internationale cette année Et quels objectifs pour 2022 et 2023 ?

**FATEMEH JAILANI**

Pour être modeste, après neuf mois, je dirais que nous avons beaucoup appris sur la richesse de l'écosystème SINGA, et nous avons essayé de tirer parti de ces leçons pour mieux «relier les points». Nous sommes encore en train de relier ces points, mais ce que nous avons compris, tous les deux, c'est que :

→ Grâce à nos partenaires tels que THSN, la Fondation VISA, et bien d'autres, nous sommes en train de renforcer et consolider un réseau d'entrepreneurs nouveaux arrivants en Europe. StartIN Europe\* est la première étape que nous avons franchie pour consolider ce réseau européen, et notre objectif est d'en faire une force de frappe dans les années à venir.

→ Notre écosystème est le fruit de 10 ans d'expérience dans la création de liens entre les locaux et les nouveaux arrivants, via la création de communautés, l'entrepreneuriat et les innovations internes. Nous avons besoin de nous engager avec d'autres acteurs au sein de notre écosystème et au-delà pour

échanger nos idées et nos meilleures pratiques. La migration est un sujet qui a toujours été traité, en Europe, de manière préventive. En capitalisant sur notre écosystème plus large, nous devons nous nourrir mutuellement pour présenter des approches constructives de la migration. Si nous y parvenons, cela pourra inciter les institutions et les acteurs économiques à adopter de meilleures politiques afin de mieux nous préparer à la réalité constante de la migration. Nous avons commencé, cette année, à engager différents acteurs, qu'ils soient institutionnels ou économiques, dans une plus grande conversation. Notre objectif est de faire en sorte que SINGA soit invité à la table des discussions, surtout quand cela compte.

→ Nous devons, maintenant, préparer notre organisation pour les 10 années à venir, en actualisant notre vision et notre stratégie collectives. C'est la clé pour assurer notre symbiose en tant qu'organisation d'innovateurs sociaux repoussant les limites de notre imagination pour montrer ce qui peut être possible encore. L'année 2022 sera déterminante pour s'assurer que notre réseau est aligné sur cette vision et cette stratégie co-construites. C'est, en fait, notre plus grande priorité cette année. Pour 2023, notre objectif est le renforcement de notre organisation et de notre réseau via la mise en œuvre de cette vision partagée avec un plan stratégique qui est censé mieux cerner nos efforts en tant que collectif aligné et soudé.

### Le mot de la fin

Pouvez-vous chacun résumer votre ambition pour SINGA pour l'année qui vient ? Où voudriez-vous être en mai 2023 ?

**FATEMEH JAILANI**

D'ici mai 2023, ce que j'espère voir, c'est une organisation confiante dans la direction vers laquelle elle se dirige, et capable de capitaliser sur la richesse de son réseau européen et international. Au cours des dix dernières années, SINGA s'est développée beaucoup plus rapidement que la plupart des organisations dans notre domaine. Nous avons été l'un des premiers acteurs à oser explorer tous les potentiels de la migration, et nous continuons à le faire ! Je pense que maintenant, il est temps de s'arrêter, de regarder autour de soi, de comprendre nos forces et de faire des ajustements là où nous sommes faibles. D'ici 2023, j'aimerais voir un SINGA capable de travailler davantage ensemble en tant que réseau international, de tirer le meilleur parti de notre croissance rapide et de nous rassembler pour faire de plus grandes vagues.

**BENOÎT HAMON**

Plutôt qu'une ambition, une raison d'être : Ne jamais oublier à qui nous voulons être utiles, les nouveaux arrivants qu'ils soient dans nos programmes ou pas et ce faisant, contribuer à rendre plus harmonieuses nos sociétés. En 2023, je nous souhaite de bien faire le travail pour lequel nous avons choisi de rejoindre la communauté SINGA.

\*cf. p.50 partie «Renforcement du réseau entrepreneurial»

## 02



# Leader français de l'entrepreneuriat inclusif

## La rencontre, c'est le progrès



SINGA défend l'idée d'un monde en mouvement. Du mouvement pour faire se rencontrer les idées, les opinions, les individus. Du mouvement dans les perceptions. Du mouvement dans les clichés, les idées préconçues. Parce qu'aucun projet de société souhaitable n'émerge de l'immobilisme et du repli sur soi.

L'histoire nous l'a appris : ce sont dans les périodes de forte mobilité, de mouvement, que les grandes idées ont émergé. La pensée des Lumières est née parce que les individus, et donc les idées, ont pu circuler par delà les frontières. Le mouvement est le moteur même du progrès. La preuve en est : au moment de définir le mot « progrès » dans leur encyclopédie, Diderot et D'Alembert n'ont pas trouvé mieux que « mouvement en avant ».

Parmi le classement Forbes Fortune 500 des 500 premières entreprises américaines 43% ont été fondées ou co-fondées par des personnes immigrées de première ou de deuxième génération (Apple, Google, Colgate, eBay, General Electric, IBM, McDonald's...). Sur 23 millions d'entrepreneur-e-s européen-e-s, 21% sont issu-e-s de la

migration (Startup Migrant Study) et 1,7 millions d'entre eux viennent d'un autre continent (comme les créateurs du vaccin Pfizer/BioNTech par exemple). Un rapport de l'organisme de consulting Deloitte montre également que des équipes plus diversifiées sont en moyenne 20% plus innovantes, et prennent de meilleures décisions à 87%.

Il n'y a pas d'innovation sans mouvement. Nous voulons le favoriser, et transformer le défi de l'accueil des personnes exilées en une opportunité, pour les entreprises, pour l'économie et pour les sociétés.



## Entreprendre avec SINGA

**Nos programmes entrepreneuriaux font de la rencontre et de la diversité culturelle des moteurs de création et d'innovation. En 2021 à Lille, Lyon, Nantes et Paris, nous avons accompagné plus de 100 nouveaux arrivants et locaux à monter et développer des organisations à impact, créatives et prospères !**

**Nos programmes s'adaptent à leurs besoins. Ils bénéficient d'un accompagnement collectif et individuel gratuit, ainsi que d'un accès à un écosystème vertueux composé de milliers d'entrepreneur-e-s, de partenaires privés et publics, de mentors, d'artistes et d'activistes du monde entier.**



### LABEL FRENCH TECH TREMPLIN

Cela fait plus d'un an maintenant que SINGA France a obtenu le label French Tech Tremplin, une reconnaissance de la qualité de l'accompagnement de SINGA et un pas de plus pour rendre l'écosystème entrepreneurial plus inclusif avec les entrepreneur-e-s nouveaux arrivants. Le dispositif French Tech Tremplin permet aux entrepreneur-e-s de la tech de bénéficier d'une bourse et d'un accès privilégié au réseau de la French Tech. SINGA a accompagné 5 lauréats FTT à Paris et 4 à Lyon en 2021 !

«Grâce à l'aide et l'accompagnement de SINGA, la route pour créer mon agence est plus claire et intéressante. [...] Les différents profils des membres [de la communauté SINGA] donnent au groupe une ambiance active et positive, ça donne envie de se rapprocher de SINGA et de tout partager avec les autres.»

Ting (SINGA Lille)



## 3 PROGRAMMES

### 1 Pré-incubation

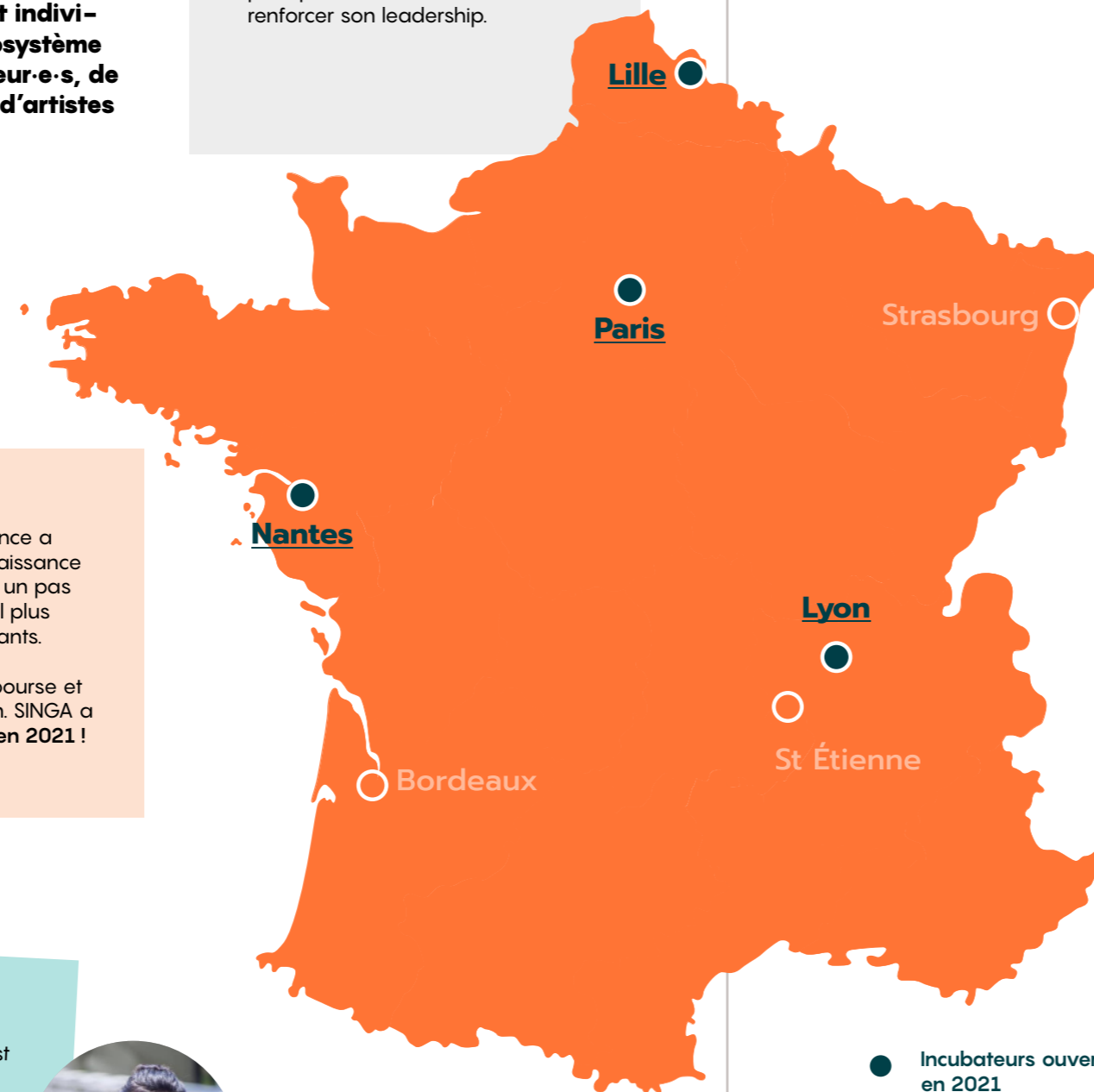
pour permettre l'idéation et la structuration de son projet.

### 2 Incubation

pour booster son projet et développer son réseau professionnel.

### 3 Accélération

pour passer à l'échelle et renforcer son leadership.



## 2021 : l'impact de nos programmes

### 1 Pré-incubation

En 2021, ce sont près de 292 personnes qui ont participé aux programmes de pré-incubation SINGA pour imaginer, structurer et affiner leur projet.

Bien que récent, l'incubateur de **SINGA Lille** a reçu 39 porteurs de projets en permanence individuelle pour échanger dans le cadre de la pré-incubation. À **Lyon** 125 personnes ont participé à ces permanences, qui ont parfois été délocalisées dans les locaux de partenaires afin de permettre aux porteurs de projet de découvrir des lieux dédiés à l'économie sociale et solidaire comme le TUBA ou encore les espaces de coworking La Cordée. 63 personnes ont été reçues par **SINGA Nantes** pour un premier rendez-vous individuel de diagnostic et de conseil. Enfin, près de 65 personnes ont participé au programme de pré-incubation à **Paris** qui a été ponctué d'un atelier de préparation au pitch.

### SINGA EXPRESS

Ce programme de 2 mois permet aux entrepreneur-e-s de clarifier leurs idées en s'appuyant sur des ateliers collectifs, un suivi individuel et du co-développement. Il a été élaboré en 2020 et a rencontré un beau succès à Nantes, Lille et Lyon en 2021 :

→ À Lille, près de 30 personnes ont participé à ce programme intensif.

→ Nantes a organisé 4 cycles du SINGA Express auxquels ont participé 15 porteur-e-s de projet nantais-e-s avec des idées variées : fibre optique, yoga, marque de vêtements, photographie, réalisation de documentaires.

→ À Lyon, les 125 participants du programme ont pu rencontrer 25 alumni qui ont accepté d'intervenir lors de rencontres avec les entrepreneur-e-s en devenir.

«Même si mon projet a encore besoin de quelques mois pour se concrétiser, le programme m'a permis d'apprendre plein de choses sur comment construire un projet et sur ce que je veux vraiment»

Nouba, 2e promotion SINGA Express de Lyon

### 2 Incubation

Le programme d'incubation propose un accompagnement à une dizaine d'entrepreneur-e-s par promotion, sur une durée de 6 mois. Présent à Lyon, Nantes et Paris en 2021, il a permis l'accompagnement de 72 projets au total. Cette étape permet de faciliter et de sécuriser le lancement de son projet entrepreneurial : statut juridique, tests produit ou service, prospection, développement...

- Incubateurs ouverts en 2021
- Incubateurs en cours d'ouverture pour 2022



**22 projets**  
accompagnés

**22 ateliers collectifs**  
autour de la gestion de projet

**12h d'accompagnement**  
individuel minimum par projet

**10h de coaching**  
individuel par entrepreneur-e

**6h d'atelier collectif**  
sur la prise de confiance en soi et la parole en public par les coachs de l'école IICH

**3 évènements**  
networking pour les entrepreneur-e-s de la promo 6 et les alumni du programme



**RÉSULTATS EN FIN DE FORMATION**

**75% de taux de création**

à la fin du programme

**61% de femmes accompagnées**

**223 400 € levés**

montant levé par les entrepreneur-e-s de la sixième promotion

**76% d'entrepreneur-e-s**

nouvellement arrivé-e-s

LYON

## ZOOM SUR... QUELQUES PROJETS ACCOMPAGNÉS

A 21

**Par Alend Hemsork** : site internet de valorisation des artistes venant d'ailleurs et de vente de leurs créations.



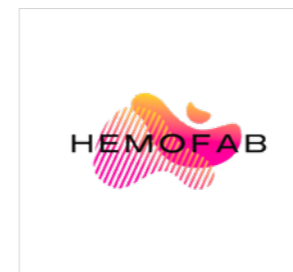
SPIKY  
COMMUNITY

**Par Anne-Charlotte Duperray** : application qui a pour but de favoriser l'intégration des nouveaux arrivants et de booster les rencontres interculturelles.



FAV PROTECTOR

**Par Bonney Magambo** : solution permettant de protéger la fistule artérielle veineuse pour les personnes dialysées (patients ayant de l'insuffisance rénale).



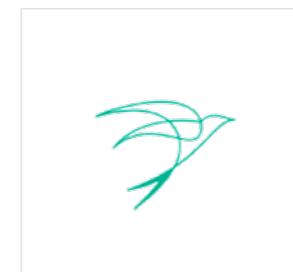
CONATRI  
« ZÉRODÉCHET »

**Par Saïkou Yaya Diallo** : festival éco-responsable alliant la découverte d'artistes franco-africain(e)s peu diffusé(e)s en France et à l'international, et la sensibilisation au changement climatique et à l'impact environnemental.



LOU NOVIO JOUEN

**Par Anaëlle Bissardon** : association soutenant les jeunes nouveaux arrivants isolés dans leur installation dans les Monts du Lyonnais via la création de lien avec la population rurale et les collectivités locales pour construire une nouvelle identité territoriale.



« L'INCUBATEUR SINGA M'A PERMIS DE CONCRÉTISER ET STRUCTURER MON IDÉE D'ENTREPRISE. IL M'A ÉGALEMENT DONNÉ ACCÈS À UNE GRANDE COMMUNAUTÉ DE PROFESSIONNELS ET DE BÉNÉVOLES, QUI M'ONT AIDÉ À CONSTRUIRE UN BUSINESS PLAN SOLIDE, ET AINSI FINANCER MON PROJET. SINGA C'EST ÉGALEMENT UNE EXPÉRIENCE HUMAINE RICHE EN ÉCHANGES ET ÉMOTIONS. UNE EXPÉRIENCE À TRAVERS LAQUELLE J'AI FAIT DE TRÈS BELLES RENCONTRES ».

—  
**Salim Guennoun,**  
fondateur d'Orika



« L'ACCOMPAGNEMENT SINGA M'A PERMIS DE BOOSTER LA CRÉATION DE MON PROJET ET D'ÊTRE ACCOMPAGNÉE, ENTOURÉE, CONSEILLÉE, INFORMÉE. SINGA C'EST À LA FOIS UN MENTOR, UN SUIVI INDIVIDUEL RÉGULIER, DES ATELIERS COLLECTIFS, DE LA MISE EN RÉSEAU MAIS AUSSI DES MOMENTS CONVIVIAUX ENTRE ENTREPRENEUR-E-S, DE RIRES ET DE PARTAGES ».

—  
**Anne Charlotte Duperray,** fondatrice de Spiky Community.





## NANTES

2021 a été une année clef pour le développement du parcours entrepreneurial de SINGA Nantes puisque l'incubateur a démarré avec pas moins de 22 projets incubés pour sa première promotion !

Une première équipe salariée s'est formée, consolidant la mobilisation des bénévoles, ayant accompagné les premiers porteur-se-s de projet depuis 2019. La première promotion a été lancée en mars 2021, et la seconde en novembre 2021. Ces deux promotions ont pu profiter pendant près de 6 mois d'ateliers collectifs, d'un suivi individuel, de mentorat, de mises en réseau, de créations d'opportunités d'affaires, de visibilité...

## EN CHIFFRES

**25 personnes**

accompagnées

**19 nouveaux arrivants**

et 6 locaux

**RÉSULTATS EN FIN DE FORMATION**

**18 structures**

créées dont :

**8 associations**

**9 micro-**

**entreprises**

**1 entreprise**

**13 projets**

portés par des femmes sur 21 porteurs de projets

## NANTES

### ZOOM SUR... QUELQUES PROJETS ACCOMPAGNÉS

#### ALMA

**Par Emmanuelle Poirier et Alice Thierry de Villa d'Avray** : association ayant pour but de révéler les talents et les compétences des cuisiniers réfugiés.



#### LA MAISON DES REVENANTS

**Par Marie Durance** : association offrant un accompagnement psychologique et professionnel aux nouveaux.elles arrivant-e-s souhaitant s'installer à Nantes.



#### NA'WELLY

**Par Béatrice Dione** : marque commercialisant des produits issus de coopératives féminines du commerce équitable sénégalais.



#### OCCA NEUF

**Par Hussam Kheder** : entreprise de restauration et de commercialisation de meubles d'occasions ou neufs dans la région nantaise.



#### SEYAM

**Par Alioune Badara Loume** : marque de produits culinaires mettant en avant les savoir-faire ancestraux du Sénégal.



«L'ACCOMPAGNEMENT AVEC SINGA M'OFFRE LA POSSIBILITÉ D'ÊTRE SOUTENUE ET CONSEILLÉE, JE REÇOIS DES RÉPONSES PRÉCISES À TOUS MES QUESTIONNEMENTS, C'EST ÉGALEMENT UN GRAND SUPPORT DANS LA MISE EN CONTACT AVEC LES ORGANISMES ADÉQUATS».

**Nadia Al Soleman,**  
fondatrice d'AREA



«L'ACCOMPAGNEMENT AUX CÔTÉS DE SINGA M'A DONNÉ UNE MÉTHODE POUR STRUCTURER ET CONCRÉTISER LE PROJET D'IMECE FRANCE. GRÂCE À L'INCUBATEUR, J'AI LE SENTIMENT D'ÊTRE SOUTENUE, DE NE PAS ÊTRE SEULE ET J'AI DE L'ESPOIR ENVERS L'AVENIR EN VOYANT TOUS LES PROJETS INCROYABLES QUI ONT DÉJÀ ÉTÉ RÉALISÉS ET CEUX EN CRÉATION».

**Lucie Gamond-Rius,**  
fondatrice du projet IMECE.



PARIS



## EN CHIFFRES

SINGA Paris a déployé son action en plusieurs volets en 2021, et ce dans 3 départements : les Hauts-de-Seine, la Seine-Saint-Denis et Paris. Au total :

**28 projets accompagnés en 2021**

**9 associations**

**19 start-ups**

**18 projets menés**  
par un-e nouveau-elle arrivant-e

**15 projets menés**  
par des équipes mixtes ou par des femmes



RÉSULTATS EN FIN DE FORMATION

**12 emplois générés**

**13 structures créées**

**Prix ONU Femmes décerné au projet FARO**

PARIS

## ZOOM SUR... QUELQUES PROJETS ACCOMPAGNÉS

### DIMOA

**Par Sidonie Milon** : association ayant développé des outils et des pédagogies par l'image pour développer l'apprentissage du français par les nouveaux arrivants.



### LA BEAUTÉ DU MONDE FARO

**Par Raby Hamelin** : Dispositif d'insertion professionnelle des femmes, issues ou non de l'immigration dans le domaine de la Beauté, de l'Esthétique et de la Cosmétique, par la formation et l'emploi.



**Par Diana Cristancho** : cabinet de conseil proposant un accompagnement juridique aux nouveaux arrivants pour faciliter leur insertion dans la société française en toute légalité. Son objectif est de promouvoir l'ouverture, le partage de valeurs.



### S.W.A.G

**Par Pauline Terestchenko** : Première école de danses urbaines engagée pour l'accueil des talents venus d'ailleurs, qui met en lumière des danseurs nouveaux arrivants et propose des cours et ateliers team building ouverts aux débutants.



### SPEAK IMPACT

**Par Nandi Ewango** : Plateforme digitale innovante qui valorise les entreprises françaises créées par des étrangers ambitieux. Elle permet la visualisation rapide des contributions pour la société française des entrepreneur-e-s étrangers.



### REMOTION

**Par Hamze Ghalebi** : plateforme de surveillance transparente qui garantit des examens anti-triche en utilisant l'intelligence artificielle pour analyser les comportements des utilisateurs.



### 3 Accélération

Le programme d'accélération propose un accompagnement collectif et individuel à 6-8 entrepreneur-e-s par promotion, sur une durée de 9 mois (6 mois d'accélération sur mesure et 3 mois de suivi post-accelération).

Ce programme propose aux entrepreneur-e-s déjà en activité de lever des fonds, de passer à l'échelle et de renforcer leur leadership. Cette année, SINGA Paris a accompagné un total de 7 projets qui ont créé 22 emplois durables !



#### EN CHIFFRES

**3 associations & 4 start-ups**

**3 projets sur 7 portés par des femmes**

**83% taux de satisfaction**

des porteurs de projet accompagnés

**400 000€ de chiffre d'affaires**

au total généré par les projets

**650 000€ levés**

somme totale levée par les projets (moyenne de 100 000€ par entrepreneur-e)



### ZOOM SUR... QUELQUES PROJETS ACCOMPAGNÉS

#### KABUBU

**Par Noémie Marchyllie** : association ayant pour but de faciliter l'inclusion sociale et professionnelle de personnes exilées dans notre société grâce au sport.



#### GUITI NEWS

**Par Nina Gheddar** : média indépendant en ligne porté par des journalistes exilé-e-s et français-e-s, dont l'objectif est de contribuer au changement de narratif sur la migration.



#### OBSERVATOIRE DES CAMPS DE RÉFUGIÉS

**Par Rima Hassan** : première ONG spécialisée sur les camps, dont l'objectif principal est de fournir des outils d'informations sur les camps de réfugiés de façon impartiale et indépendante.



#### KAOUKAB

**Par Ghaees Alshorbajy & Nicolas Eyguesier** : Greentech permettant aux particuliers et aux professionnels de se débarrasser en un clic de leurs déchets métalliques en Ile-de-France. Ceux-ci sont ensuite collectés, triés et revendus à des partenaires.



#### INFIN-EIGHTY

**Par Yazen Waked** : offre d'une stratégie de placements financiers particulièrement innovante garantissant des bénéfices exceptionnels à moindre risque et fondée sur l'utilisation d'un robot de trading basé sur l'intelligence artificielle.



«MERCI INFINIMENT À TOUTE L'ÉQUIPE DE L'ACCÉLÉRATEUR ! VOTRE ACCOMPAGNEMENT M'A ÉTÉ TRÈS UTILE POUR AVANCER DANS MON PROJET ET SURMONTER DES MOMENTS DE STAGNATION. VIVEMENT QUE VOS PROGRAMMES INCUBATION ET ACCÉLÉRATION PERDURENT AFIN QUE BEAUCOUP PLUS D'ENTREPRENEUR-E-S, ISSUS DE LA DIVERSITÉ PUISSENT EN BÉNÉFICIER.»

**Ousmane BAH,**  
fondateur de Solodou &  
alumni de l'accélérateur  
de SINGA promo 3

#### Envie d'en savoir plus ?

Découvrez chaque projet en 2 minutes chrono grâce à la série de vidéos publiée sur notre chaîne YouTube.

Les entrepreneur-e-s accompagné-e-s prennent la parole pour évoquer leur parcours et leurs projets !

# En temps forts

## LILLE

Le réseau entrepreneurial naissant de SINGA Lille a été animé par différents temps forts. Un pique-nique autour du thème de l'entrepreneuriat a notamment eu lieu en juin 2021 en partenariat avec l'ADIE et le GRDR. Les membres de la communauté ont également pu profiter au deuxième semestre 2021 d'un atelier d'éducation aux médias et à la condition publiques.



## LYON

Les temps forts du réseau lyonnais ont été concentrés autour d'activités de sensibilisation à l'entrepreneuriat et du festival des entrepreneurs 2021. Depuis le début de l'année 2021, les équipes de SINGA Lyon interviennent plusieurs fois par mois auprès de personnes primo-statutaires afin de les sensibiliser à la possibilité d'entreprendre et leur faire découvrir l'écosystème entrepreneurial local. Ces sessions, co-animées avec l'ADIE, ont été organisées par l'OFII (Office Française de l'Immigration et de l'Intégration) dans le cadre du CIR (Contrat d'Intégration Républicaine).

**369 primo-statutaires**

ont été sensibilisés à la possibilité d'entreprendre

**50% de femmes**

parmi les participants



De plus, la Métropole de Lyon rassemble chaque année tous les acteurs de l'accompagnement et les citoyens autour d'un festival consacré à l'entrepreneuriat. L'édition 2020 n'ayant pas pu être organisée, SINGA Lyon s'est fait un plaisir d'imaginer des animations pour l'édition 2021. Deux animations ont donc été organisées pour l'occasion par SINGA : un jeu des solutions où chacun est invité à imaginer son entreprise sociale et un parcours de découverte de l'entrepreneuriat par l'action intitulé «Entreprends dans ton quartier».

## NANTES

L'année 2021 de la communauté de Nantes a été rythmée par les évolutions de la première promotion de l'incubateur nantais : Kick off, apéros de rencontre et soirée de clôture rassemblant près de 80 profils variés, entrepreneur-e-s, porteurs-euses de projet, expert-e-s, mentors, bénévoles... Les actions de sensibilisation à l'entrepreneuriat ont aussi ponctué l'année via des ateliers ludiques et pédagogiques ayant pour objectif de donner envie à chacun.e de se projeter dans l'entrepreneuriat. Des jeux de carte et de rôles, imaginés par l'équipe, ont permis de faire découvrir les étapes de la création d'entreprise ainsi que des parcours d'entrepreneur-e-s SINGA.

Enfin, un événement exceptionnel a marqué l'année de l'incubateur : Lucie Gamond Rius, alumni SINGA a été récompensée dans le cadre de la COP26 pour son projet nommé IMECE. Cette association enseigne depuis 2018 l'ingénierie solaire aux femmes réfugiées en Turquie et conçoit des batteries solaires fournies aux personnes exilées afin qu'elles puissent recharger leur portable à tout moment.



**346 personnes sensibilisées**

ont été sensibilisées à la possibilité d'entreprendre

**27 ateliers**

**6 partenaires**

(Office français d'intégration et d'immigration (OFII), UFCV, Unis Cités, Accoord, Face, Adie et les Restos du Cœur)



## PARIS

En 2021, SINGA Paris a noué des partenariats avec différentes parties prenantes travaillant au contact direct des nouveaux arrivants, tels que les OFII (Office Français de l'Immigration et de l'Intégration) et différents centres d'hébergement (CADA, HUDA, CPH...) de la région Île de France. L'objectif de ces partenariats était de faire découvrir l'entrepreneuriat, de présenter une perspective professionnelle aux nouveaux arrivants et de faire connaître les structures qui peuvent les accompagner dans leurs démarches. Dans ce cadre, SINGA Paris intervient depuis septembre 2021 au sein de ces établissements pour réaliser des ateliers collectifs et interactifs de sensibilisation à l'entrepreneuriat.

**287 personnes sensibilisées**

ont été sensibilisés à la possibilité d'entreprendre

**11 ateliers organisés**

**4 partenaires**

(OFII, CPH/CADA/HUDA)



Par ailleurs, SINGA Paris a organisé en fin d'année avec La Ruche, PUL-SE, élan interculturel et Makesense un marché d'hiver dans le tiers-lieu des Amarres. Ce fut l'occasion pour les entrepreneur-e-s accompagnés par SINGA de dévoiler leurs beaux produits et leur savoir-faire !

# Transmettre

MISSIONS  
DE CONSEIL



**Thibaut DERATHÉ**  
Responsable des activités  
de conseil et de formation

Changer le monde ce n'est pas seulement le faire avec nos petits bras, mais aussi donner nos outils aux bras ouverts d'autres collectifs. Nous avons eu la chance au cours de l'année passée d'avoir échangé avec des associations et entreprises qui souhaitent bénéficier de l'expertise que nous avons développée au fil des années, et ainsi accroître l'impact social de leurs actions.



**La Croix Rouge**

La Croix Rouge a décidé de faire appel à nos compétences en animation d'ateliers d'idéation pour maximiser l'impact de ses programmes Red Touch et Pai'R. Ces deux programmes ont été mis en place par la Croix Rouge pour financer et accompagner des projets à impact social d'initiative citoyenne. Aujourd'hui, les fantasmes capacités d'accompagnement et d'expérimentation de la Croix Rouge ne sont pas encore utilisés à plein par les communautés locales de bénévoles. Nous avons donc décidé de lancer un travail ensemble afin d'observer l'impact qu'auraient nos méthodologies d'idéation de projet auprès de leurs bénévoles et services civiques, si elles étaient développées de façon systématique.

À ce jour, nous avons animé pour la Croix Rouge quatre ateliers d'idéation auprès de cinquante bénévoles et services civiques (formuler une idée de projet à impact). La Croix Rouge a aussi convié à chaque atelier des employés permanents, afin de leur permettre de s'inspirer de nos méthodologies pour accompagner leurs bénévoles, partout en France. Cela nous donne confiance sur la possibilité de passer à l'étape supérieure, en formant directement les équipes de Red Touch et Pai'R à animer eux-mêmes ces ateliers, pour contribuer, via notre ingénierie pédagogique, à encore plus d'impact de ce qui est une des plus belles structures humaines de l'histoire...!



**Indigo**

Autre exemple de transmission au service de l'impact : notre partenariat avec Indigo, une application smartphone qui facilite l'entraide entre ses utilisateurs. Indigo, par son engagement au sein du projet européen MIVA (Migrant's Integration through Volunteering Activities) avait pour mission de concevoir des ateliers permettant à des personnes migrantes de développer leurs compétences interculturelles.

Ils ont fait appel à notre expertise pour concevoir et animer à leurs côtés ces ateliers. Hicham Arab, très actif dans notre communauté, s'est vu confier cette mission. Entre septembre et décembre 2021, trois ateliers ont permis de toucher 42 participants, dont les retours (progresses linguistiques, compréhension des codes) ont été très positifs.



**Hermès**

La Fondation Hermès nous a contactés pour que nous accompagnions les équipes de Hermès Femme à recruter au sein de leurs équipes des profils plus diversifiés, et notamment des nouveaux arrivants aux langues, compétences et soft skills différents des profils traditionnellement embauchés dans les maisons de luxe.

Nous avons fédéré autour de ce projet une dizaine d'associations spécialisées dans l'accompagnement à l'insertion professionnelle de personnes réfugiées, dont Emmaüs Compétence, Entourage, Kodiko, Konexio, Les Entreprises pour la Cité, et le Groupe SOS. En collectif, nous avons produit pour les équipes d'Hermès une liste de recommandations à mettre en place pour assurer la réussite de leurs objectifs de recrutement, suite à quoi les équipes Hermès ont identifié 5 postes à pourvoir pour lesquels des entretiens ont lieu en ce moment.

La phase de recrutement n'est que le début d'une longue histoire qui nous amènera à aiguiller ou former les managers sur la meilleure façon d'intégrer des personnes réfugiées dans leurs équipes et de manager des équipes multiculturelles.

Ces collaborations nous donnent des signaux positifs sur l'impact que nous pourrions déployer en investissant encore davantage de moyens sur cette demande naissante, qui émane de quelques industriels encore pionniers en la matière.

# notre expertise

PUBLICATION  
D'ÉTUDES

## «TALENTS SANS FRONTIÈRES» avec UTOPIES

Nous nous sommes associés à UTOPIES, think tank et cabinet de conseil en stratégies de développement durable auprès des entreprises en lien avec les questions de société, pour explorer les questions liées à l'économie de la migration et inviter à changer de regard sur les migrations, afin de faire du défi de l'accueil des réfugiés et des migrants une chance pour les entreprises et l'économie. Nourrie d'exemples inspirants, cette publication publiée en juillet 2021 a pour vocation de remplacer les préjugés par des faits, des chiffres et des témoignages d'entreprises engagées, qui ouvrent la voie vers une société plus inclusive et invitent les acteurs économiques à relever le défi de la crise migratoire comme elles le font avec la crise climatique. En conclusion, une grille d'analyse et une checklist permettent aux entreprises d'auto-évaluer leurs pratiques actuelles et leurs marges de progrès sur le sujet des personnes migrantes ou réfugiées.

Via cette note de position, nous cherchons à faire avancer les pratiques des entreprises, au-delà de la philanthropie, car intégrer des personnes migrantes ou réfugiées n'est pas une main «tendue» : leurs qualités et leurs compétences vont bien au-delà de leur statut transitoire d'exilé. Les migrations constituent indéniablement l'un des grands enjeux du siècle. Et si



l'Europe n'accueille en 2015 que 6% des migrants dans le monde, le défi est grand pour chaque pays, pour chaque institution, pour chaque citoyen... et pour chaque entreprise, quand celles-ci s'interrogent sur leur contribution à la société. À l'heure des sociétés à mission, comment répondre aux exigences croissantes des parties prenantes (investisseurs, consommateurs ou collaborateurs) en matière d'engagement des entreprises et d'alignement entre leur raison d'être et leurs pratiques ? Outre leur pouvoir économique, les entreprises ont un immense pouvoir d'influence. Elles sont capables de faire évoluer les normes sociales pour écrire un nouveau récit plus inclusif et plus durable - et elles ont beaucoup à y gagner, en notoriété, en positivité, et en performance.

# 03



## Une approche pair-à-pair

La philosophie SINGA s'inspire du modèle d'échange en réseau appelé «pair-à-pair». Un modèle d'échange d'égal à égal, où chaque entité est à la fois émetteuse et receveuse. Nous pensons que c'est en créant un réseau d'individus égaux entre eux, que nous pourrions libérer les énergies et les potentiels. Nous fournissons donc le cadre pour permettre à chacun de s'épanouir et de déconstruire, par la même occasion, les idées reçues.

Nouveaux arrivants et locaux, SINGA vous a donné rendez-vous partout en France en 2021 pour que vous vous rencontriez, pour que vous partagiez et pour que vous vous enrichissiez l'un l'autre.

## Créateur de liens... par milliers

# TOUR DE FRANCE



## SAINT-ÉTIENNE

En 2021 SINGA Saint-Étienne a animé avec succès ses nombreux programmes existants. Ainsi, les membres de la communauté ont pu profiter d'ateliers hebdomadaires (sport, sorties, repas partagés...) afin de recréer du lien et d'améliorer leur maîtrise du français. Un accompagnement professionnel leur a été proposé avec le programme «Decode» qui offre une aide personnalisée, axée sur l'employabilité de ses participant-e-s. La maison digitale, en partenariat avec le Crefad et la Fondation orange, a également proposé des formations aux femmes afin de les faire gagner en autonomie digitale tout au long de l'année. Ce programme sera d'ailleurs bientôt ouvert aux hommes.

SINGA Saint-Étienne se diversifie en 2022. L'antenne a en effet lancé en avril le programme Français Langue d'Accueil qui propose un accompagnement linguistique s'appuyant sur 3 axes : l'apprentissage du français oral et écrit, de l'utilisation des outils numériques et enfin un parcours culturel conçu en partenariat avec l'École de l'oralité. Cette dernière travaille également avec SINGA Saint-Étienne sur le Lab'o créatif\* interculturel qui a pour vocation de faire émerger et de valoriser les projets artistiques ou culturels des personnes issues de la migration !

\*cf. page 50 partie «Renforcement du réseau entrepreneurial»

## MARSEILLE

En 2021 à Marseille, malgré une année de pandémie qui a limité les activités, l'équipe a réussi à faire perdurer les liens au sein de sa communauté grâce à l'organisation d'une dizaine d'événements en présentiel ainsi que d'une permanence en visio chaque semaine.

Aujourd'hui composée de 80 personnes, la communauté marseillaise continue de grandir et de se diversifier. Les interactions avec les acteurs locaux (associations, élus, acteurs de l'ESS et de la formation...) ont également été développées pour proposer un programme d'activités plus dense, tournées vers le «faire-ensemble». Enfin, la première édition du projet «Dream Day» dédié à l'insertion professionnelle en partenariat avec Kedje BS, a eu lieu en décembre et a été un moment fort, marquant la création d'un réseau professionnel bienveillant à Marseille.

Les objectifs pour 2022 sont nombreux : recherche de financement, réalisation d'un livre de cuisine mettant en valeur l'interculturalité, et organisation du second «Dream Day» avec à plus long terme l'ambition de développer un incubateur dédié à l'innovation par les migrations !



## PARIS

En 2021, ce sont près de 1000 personnes qui ont participé aux activités et aux ateliers créés par SINGA Paris et les membres de sa communauté. Près de 484 personnes ont été sensibilisées, formées et mises en relation via des ateliers culturels qui ont permis de faire des rencontres et de créer du lien : arts plastiques, cours de yoga, sorties au théâtre, randonnées, festival AFRICOLOR, ateliers linguistiques digitaux...

Par ailleurs, plus de 180 personnes (nouveaux arrivants et locaux) ont été mises en relation via la plateforme AlloMondo, afin de répondre au déficit de lien social créé par la crise sanitaire. Enfin, SINGA Paris a collaboré avec une multitude d'acteurs pour renforcer son impact dans l'écosystème de l'accueil : partenaires, centres d'accueil, mais aussi bars et tiers lieux qui sont ainsi devenus des SINGA Spots !

## GRENOBLE

Malgré les dernières restrictions sanitaires de 2021, SINGA Grenoble a continué de créer de la magie en initiant sa communauté aux activités en montagne. Une année pleine d'aventures sportives (ski de fond, rando-luge, randonnée...) et de voyages culinaires. Les SINGA Blablas grenoblois ont continué d'être de hauts-lieux d'échanges et de rencontres. Malheureusement, 2022 marque la fin temporaire des activités de SINGA Grenoble. Mais... pas de panique ! Les activités écrites et randonnées qui ont fait l'âme de SINGA Grenoble continueront d'exister sous le drapeau de l'association «Le Café International». Remercions chaleureusement Mélanie, Isabelle et Estelle, ainsi que toute la communauté de SINGA Grenoble, pour leur énergie et leur dévouement au service de la rencontre et du partage !



## LYON

2021 a été l'année des retrouvailles pour Lyon ! Avec plus de 6800 personnes actives sur les réseaux sociaux, la communauté lyonnaise a rapidement su reprendre ses activités hebdomadaires (sport, blabla, cuisine... etc) en présentiel et en distanciel avec l'organisation de 243 ateliers rassemblant près de 2300 participants.

Le projet Be My Guest a notamment pu voir le jour. Il propose des rencontres et des échanges interculturels autour de la cuisine et des recettes de participant-e-s venu-e-s du monde entier. Le résultat ? Des fiches recettes illustrées à travers lesquelles chacun raconte ses expériences culinaires et ses expériences de vie.

Enfin, une année placée sous le signe du développement, avec la structuration d'un projet de tiers-lieu dédié à l'inclusion, l'hospitalité et la transition alimentaire en partenariat avec Bellebouffe et la métropole de Lyon... à découvrir très bientôt sur le territoire !

## LILLE

En 2021 à Lille, ce sont plus de 200 personnes qui ont participé à des activités de création de lien entre nouveaux arrivants et locaux grâce au soutien de la DRAC EMI, de la Ville de Lille et de la Fondation engagement Média.

Entre ateliers d'éducation aux médias, sport, danse, musique, visite de musées ou encore participation aux événements du théâtre du nord, la communauté SINGA Lille a pu bénéficier d'activités propices aux échanges interculturels. Les SINGA Blablas lillois ont pu mobiliser jusqu'à 50 personnes !



## TOULOUSE

Après les restrictions de l'année 2020, l'année 2021 a été une année de rebond pour SINGA Toulouse. La nouvelle gouvernance élue en 2021 a eu à cœur de rendre à SINGA Toulouse son élan passé ! La communauté de bénévoles s'est fortement mobilisée pour organiser de nombreuses rencontres conviviales, des sorties et animations culturelles mais aussi des cours de français et de nouvelles formules comme des ateliers de gestion du stress et d'écriture.

Les SINGA BLABLAs en présentiel ont pu être pérennisés grâce à un partenariat avec le café associatif La Passerelle. La version en ligne du SINGA Blabla a été maintenue pour continuer à entretenir les liens malgré la distance. Enfin, 14 buddies ont pu être mis en relation grâce au programme AlloMondo.

La communauté SINGA Toulouse a pour particularité de ne fonctionner qu'avec un réseau de bénévoles. Dans les perspectives 2022, le recrutement de deux services civiques est envisagé. Ils seraient chargés d'une part d'animer la communication de SINGA Toulouse et d'autre part de proposer de l'aide sur le plan numérique pour pallier le problème de fracture numérique.

## VALENCE

2021 a été une année particulièrement dynamique pour SINGA Valence. Un nouveau projet nommé «Croisons nos routes» a vu le jour en mars. Fruit d'un travail en réseau avec plusieurs associations (ADOS, Ayana, Les murmures de l'Onde, Café associatif Le Cause Toujours) et intervenants (Atelier les Mirettes), il a permis de tester de nouvelles approches pour créer du lien : récits de vie, initiation à la photo de rue, contes participatifs, captation sonore...

Enfin, une nouvelle activité «La Sortie de SINGA» a été mise en place en octobre, pour créer un événement mensuel autour de la découverte d'un lieu ou d'une pratique proposée par un membre. Et, ce ne sont pas moins de 26 SINGA BLABLAs qui ont rythmé l'année !

Pour 2022, le souhait est de développer des temps d'information-sensibilisation et des ateliers d'échange de savoir-faire, notamment autour de la cuisine. Un accent sera également mis sur la jeunesse avec un projet d'événement associant jeunes lycéens et étudiants, en partenariat avec ADOS et l'association L'Air de Liens.



# DES COMMUNAUTÉS

# 04



## Une année de mobilisation citoyenne



**Vincent Berne,**  
Directeur du programme  
J'accueille

### Des centaines de foyers prêts à ouvrir leur porte

Porté par SINGA France, le programme J'accueille est une initiative unique en Europe qui permet à des citoyen.ne.s qui disposent d'une chambre libre pendant quelques mois d'accueillir des personnes réfugiées sans solution de logement pour qu'elles puissent se concentrer sur l'essentiel (reprises d'études, recherche d'emploi...). Retour sur l'année 2021 avec Vincent Berne, Directeur du programme.

Challé en 2020 par le contexte sanitaire, le programme J'accueille ([www.jaccueille.fr](http://www.jaccueille.fr)) a vu son activité augmenter de nouveau au cours de l'année 2021. Cela est le résultat de trois éléments :

→ l'accompagnement de proximité réalisé par les équipes dans les quatre villes de développement du dispositif (Paris, Lyon, Montpellier et Toulouse), notamment en lien avec le contexte sanitaire ;

→ des initiatives de communication qui portent leurs fruits ;

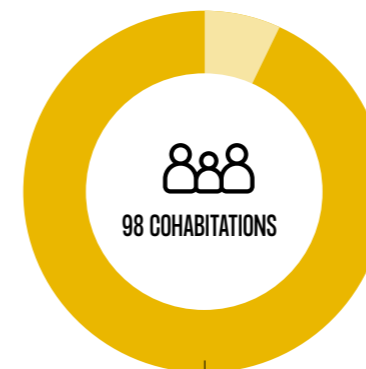
→ la mobilisation citoyenne liée au contexte migratoire international, notamment en réaction à la chute de Kaboul et à l'accueil de milliers de personnes afghanes en France.

Au total, en 2021, J'accueille a accompagné 98 cohabitations, parmi lesquelles 81 ont débuté en 2021. 89 personnes réfugiées ont été accueillies (dont 67 nouvelles) chez 91 foyers accueillants (représentant 236 personnes) en Île-de-France, à Lyon, Toulouse et Montpellier.

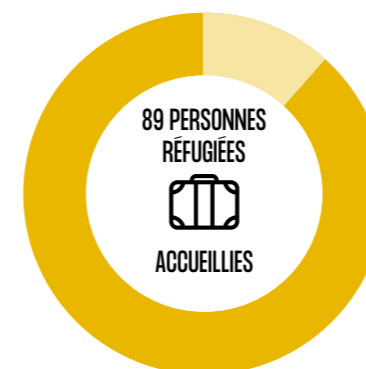
→ 53 ont continué leur participation au programme en 2022.  
→ 36 personnes sont sorties du programme en 2021

Entre le lancement du programme en 2015 et la fin 2021, 680 personnes réfugiées ont été accueillies chez des particuliers. Ces chiffres sont déjà obsolètes suite à l'immense mobilisation citoyenne ayant accompagné l'accueil de personnes ukrainiennes. Rendez-vous sur nos réseaux pour les derniers chiffres.

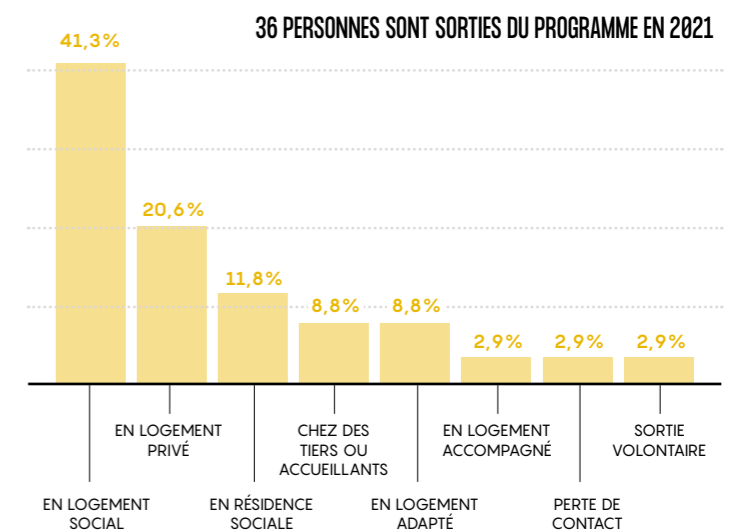
En 2021



DONT 81 ONT DÉBUTÉ EN 2021



DONT 67 NOUVELLES





**DES MILLIERS DE CITOYENS FRANÇAIS SOUHAITANT AGIR CONCRÈTEMENT ONT AINSI ÉTÉ SENSIBILISÉS À LA QUESTION DE L'ACCUEIL.**



**+15 000**

visites sur le site internet de J'accueille entre la mi-août et la fin octobre



**956 foyers**

se sont inscrits entre le 15 août et le 31 décembre pour accueillir une personne à leur domicile



**219 foyers**

préparés en quelques semaines grâce à l'accélération des réunions d'information

## La chute de Kaboul

La chute de Kaboul et l'exfiltration de milliers de personnes afghanes par la France au mois d'août a provoqué un élan de solidarité dans les quatre coins du pays. Des milliers de citoyens français - souhaitant agir concrètement - ont ainsi été sensibilisés à la question de l'accueil.

Pour accompagner et sécuriser ces bonnes volontés, mais aussi pour mobiliser encore plus, nous avons lancé une campagne de communication à l'échelle nationale. Principalement digitale, elle a donné au programme une forte visibilité : près de 150 000 comptes ont été touchés via nos réseaux, et près de 2 millions de comptes ont été touchés grâce à la mobilisation d'influenceurs sur notre thématique. Le site internet Jaccueille.fr a ainsi rassemblé entre la mi-août et la fin octobre plus de 15 000 visites, soit près de 6 fois plus que sur la même période en 2020 !

Cela s'est traduit par une hausse des inscriptions, multipliées par 8,5. Ainsi à travers la France, 956 foyers se sont inscrits entre le 15 août et le 31 décembre pour accueillir une personne à leur domicile. Nous avons fortement accéléré les réunions d'information sur cette période, ce qui a permis de préparer 219 foyers en seulement quelques semaines... Cette mobilisation a par ailleurs conforté notre motivation à accélérer le déploiement du programme dans de nouvelles villes (dans le cadre des négociations sur le Contrat Impact Social, mais pas uniquement).

Sur les 4 derniers mois de l'année, 44 personnes ont ensuite intégré le programme. Une relance, post-covid, dans le développement du dispositif et la levée de fonds réalisée en parallèle, qui nous a permis de nous donner deux objectifs pour l'année 2022 :

→ Le déploiement du programme dans de nouvelles grandes villes françaises dès le premier trimestre 2022 ;

→ La création d'une structure J'accueille à part entière.

Deux objectifs qui permettront de porter les valeurs de l'accueil toujours plus haut, et de réaliser un impact toujours plus important !



**Par Maëlle Mezaber, Responsable Communication SINGA France**



**«CE MOUVEMENT INÉDIT, SPONTANÉ ET SOUDAINEMENT STRUCTURÉ, A SU RÉINVENTER LES MODÈLES EXISTANTS POUR PROPOSER UNE SOLUTION CONCRÈTE À UN DRAME HUMAIN ET GÉOPOLITIQUE, ET SAUVER 120 VIES, UN CHIFFRE PARADOXALEMENT ANECDOTIQUE ET FONDAMENTAL».**

## De Paris à Kaboul, la communauté SINGA en action

Suite à la prise du pouvoir par les talibans en Afghanistan, des centaines de milliers de personnes tentent de fuir le pays. Les images terribles de ces femmes, hommes et enfants s'accrochant aux ailes d'un avion qui décolle à Kaboul bouleversent le monde entier.

Les personnes les plus directement menacées sur place, désespérées par la rapidité de la chute du régime, commencent à envoyer des messages à leurs contacts français, bénévoles, entrepreneur.e.s ou salarié.e.s afghan.e.s de la communauté SINGA. Se mettent alors rapidement et naturellement en action bénévoles et responsables de SINGA, pour coordonner avec les autorités françaises l'évacuation d'activistes et de leurs familles, qui commence le 16 août.

Première étape : établir une liste de personnes en danger, à faire évacuer, et la faire valider par le Quai d'Orsay. Elle comporte 120 noms. À ce moment, l'aéroport de Kaboul est déjà pris d'assaut par les civils qui tentent de fuir, dans un chaos diffusé par toutes les TV du monde. Le temps est compté, les troupes étrangères annoncent quitter le pays d'ici la fin du mois.

Avec les moyens du bord, un groupe WhatsApp est créé avec une centaine de personnes : les bénévoles et responsables SINGA, ainsi que les familles afghanes de la liste validée. Un travail d'équipe, en bonne intelligence, s'opère alors : les instructions sont passées chaque heure en français aux personnes en cours d'évacuation, et les bénévoles afghans de la cellule de crise traduisent ensuite en dari, en pachto, en ourdou, selon les nécessités.

En l'espace de 3 jours ils parviennent à faire évacuer les 120 personnes figurant sur la liste SINGA, sur un total de 2600 personnes infiltrées vers la France. La fin d'un calvaire, grâce à une opération montée et orchestrée en quelques jours par une dizaine de membres de la communauté SINGA, dont une moitié d'afghans.

Cet épisode conforte SINGA dans son postulat : la résilience et l'innovation (déplacer des populations vulnérables en terrain hostile demande beaucoup de créativité) naissent d'une communauté soudée, où l'empathie et la confiance sont travaillées comme les ferments de toute action ! Ce mouvement inédit, spontané et soudainement structuré, a su réinventer les modèles existants pour proposer une solution concrète à un drame humain et géopolitique, et sauver 120 vies, un chiffre paradoxalement anecdotique et fondamental.

## 05



## Et si on s'engageait, encore plus ?

Par **Guillaume Capelle**, co-fondateur de SINGA  
& **David Robert**, Directeur Général de SINGA France



### SINGA à la Convention des Entreprises pour le Climat (CEC)

Depuis septembre 2021, SINGA fait partie des 150 organisations engagées dans l'aventure CEC, à suivre un parcours « apprenant-agissant » de 12 jours sur 8 mois pour comprendre les mécanismes du climat et de la biodiversité et définir la feuille de route de redirection écologique de son organisation. Rencontre avec Guillaume Capelle et David Robert...

J'ai la joie de participer, avec mon compère David Robert, à la Convention des entreprises pour le climat. C'est l'une des initiatives les plus ébouriffantes et importantes que j'ai eu le privilège de vivre ces dix dernières années. Le sujet, l'organisation impressionnante, le moment historique et la qualité des participants en font le berceau idéal d'une métamorphose de l'économie française.

La Convention rassemble « 150 dirigeantes et dirigeants pendant 11 mois pour aligner le monde de l'entreprise en France avec l'accord de Paris pour le climat ». Un programme intense de conférences, d'ateliers et de moments d'échanges pour prendre conscience de la situation, de sa complexité et de notre rôle ; un travail de mise en œuvre, en échange constant avec nos pairs et des coaches brillants, de la transformation de nos organisations.

Inspirée par la Convention citoyenne pour le climat, elle est l'œuvre d'un groupe de bénévoles, issus (et parfois repentis) de l'entrepreneuriat et des grandes entreprises, à l'image de son fondateur, Eric Duverger, cadre chez Michelin.

En quelques mois seulement, ils sont parvenus à créer une communauté de dirigeants activistes du climat et un mouvement qui a d'ores et déjà touché les sphères financières, politiques et médiatiques.

Quand je pense que j'ai failli la rater... En effet, lorsque l'équipe de la CEC m'a confirmé que nous étions sélectionnés, j'ai hésité. Je me disais que je connaissais d'ores et déjà le sujet car je l'avais étudié à l'université et je me sentais un citoyen engagé. Que pouvais-je faire de plus ? J'avais également peur que 12 jours complets soient impossibles à caler dans un calendrier professionnel surchargé.

Avec le recul, je me rends compte que je n'avais pas compris ma chance. Je n'avais pas deviné que je serais bouleversé dès les premières prises de parole de Jean-Pierre Goux et Valérie Masson-Delmotte. Depuis 10 mois, les experts se succèdent pour nous expliquer, sans concession, la complexité de la situation et son urgence. J'ai également fait la rencontre de dirigeants extraordinaires (clin d'œil aux Gecais, notre groupe), de toute

**Guillaume Capelle**,  
co-fondateur de SINGA



la France, à la tête d'entreprises de tailles différentes et de secteurs variés.

Je n'avais pas attendu la CEC pour m'intéresser au climat. A bien des égards, je pense que l'existence même de SINGA est liée à la protection de l'environnement. En effet, le respect des limites planétaires change la perception du risque et de la valeur. La menace n'est pas étrangère, elle relève de nos comportements destructeurs : transports, alimentation, hébergement à forte consommation carbone. A l'inverse, la richesse se trouve dans l'interaction avec les personnes en mouvement. Les compétences nécessaires pour demain sont l'adaptation, la solidarité et la créativité. Autant de qualités dont font preuve les personnes réfugiées et les humains qui les accueillent.

Alors que nous approchons de la fin du programme, la dernière des 6 sessions se tiendra à Paris pendant 3 jours en juin, je mesure le chemin parcouru personnellement, avec SINGA et en tant que collectif d'entreprises. J'ai changé mes habitudes. Nous avons commencé à former, avec David, les équipes qui elles-mêmes vont former les entrepreneur-e-s dans les incubateurs, avec une trame et une philosophie nouvelles. Une nouvelle raison d'être, intégrant la dimension régénérative de nos activités commerciales, est en train d'émerger. Et nous participons aussi à définir le rôle des associations dans cet écosystème, car nous sommes seulement deux associations parmi 150 entreprises au sein de la CEC, pour définir l'économie de demain.



«LE DÉFI EST D'UTILISER  
LES MÉTHODOLOGIES  
PASSIONNANTES  
QUE NOUS AVONS  
APPRISES, AUPRÈS  
DES 150 ENTREPRISES  
PARTENAIRES,  
POUR MODIFIER  
NOS PRINCIPES  
D'ACCOMPAGNEMENT À  
L'AUNE D'ENJEUX QU'IL  
EST BIEN TROP TARD  
POUR IGNORER.»



David Robert, Directeur Général  
SINGA France

Quand Guillaume m'a confirmé notre participation, j'étais à peu près dans les mêmes dispositions d'esprit. Et la tempête sous un crâne a été comparable. Nous avons vécu une profonde remise en question de notre façon de penser le rapport à l'économie, nos business-models, notre présence même au sein de la société.

Concrètement, qu'est-ce que ça change ? La plupart des entrepreneurs que nous accompagnons sont déjà sensibilisés à la question écologique, plus que la moyenne, car les conflits qui les ont poussés à quitter leur pays, souvent, ont trouvé racine dans les déséquilibres climatiques (sécheresse, exode rural, etc.). Néanmoins, les outils pour repenser la façon de monter une entreprise dans une perspective durable ne sont ni faciles d'accès, ni intuitifs, dans un monde très financiarisé où le succès d'une start-up se mesure à la hauteur de ses levées de fonds bien plus qu'à sa dimension régénérative (capacité à réparer et créer du vivant plutôt qu'à conditionner sa croissance à l'extraction et la consommation de nouvelles ressources). Le défi est donc d'utiliser les méthodologies passionnantes que nous avons apprises, auprès des 150 entreprises partenaires, pour modifier nos principes d'accompagnement à l'aune d'enjeux qu'il est bien trop tard pour ignorer. Ce changement, radical pour des grands groupes (dont des activités extractives devront, par définition, cesser, quel qu'en soit le coût exorbitant), ne l'est pas moins dès la conception d'un projet, d'une entreprise, d'une association.

Comment créer un business-model régénératif ? Comment aider nos grands partenaires à opérer une redirection écologique, autant que les entrepreneurs accompagnés à penser leur développement en fonction, au minimum, d'une neutralité carbone totale, aujourd'hui encore hypothétique dans 99% des activités économiques développées ? C'est l'immense défi que nous relevons. Via nos incubateurs, qui constituent une petite partie de l'économie de demain, nous avons ce désir et cette responsabilité.

Dès cette année, les accompagnateurs, coaches, mentors, seront formés sur les questions de redirection écologique, pour pouvoir envisager, à l'horizon 2030, de voir sortir des incubateurs SINGA, des milliers de projets, tous régénératifs. De la même façon, nos partenaires bénéficieront aussi de ce transfert de méthodes, pour que tout l'écosystème entrepreneurial en France, dans la décennie qui vient, ait un maximum d'atouts pour opérer cette transformation.

Enfin, Guillaume et moi n'avons pas été que récipiendaires de cette formidable formation professionnelle sur les enjeux économiques du dérèglement climatique. Nous avons aussi contribué, en monopolisant toute l'expertise interculturelle, politique et sociale de SINGA, à clarifier, étayer et enrichir le lien entre migration et dérèglement climatique, auprès de toutes les entreprises engagées. Parce que la migration a déjà pour source des conflits, des catastrophes, éminemment corrélés au climat et à son dérèglement. Parce que les estimations du nombre de réfugiés climatiques à l'horizon 2050 rendent la nécessité de faire de l'accueil une richesse toujours plus pertinente et urgente ; Parce que la résilience propre aux exilés est une voie vers la sobriété, essentielle pour survivre, autant qu'une capacité d'adaptation supplémentaire à apprendre et transmettre, plus les seuils critiques continueront d'être dépassés.

## Spotlight

### Le rapport financier

Sur le plan financier, 2021 s'est traduit par des produits et des charges plutôt stables ou en légère baisse (mais bien plus faibles qu'initialement budgétés, une grande part de l'énergie ayant été prise par la crise afghane) et un résultat net en léger excédent, pour la troisième année consécutive, à + 39 601€, compte tenu d'un report de fonds dédiés (des fonds versés pour un objet spécifique, non encore engagés à la fin de l'année) de 268 555 € (ce qui explique la différence entre le total I et le total des produits, qui inclut les fonds dédiés ; de même pour les charges).

COMPTE DE RESULTAT SYNTHETIQUE				
en euros TTC	2018	2019	2020	2021
<b>PRODUITS D'EXPLOITATION</b>				
Ventes	158.556	197.611	161.215	288.259
Subventions	1.177.844	1.416.474	1.596.464	1.423.718
Don	50.597	37.793	28.682	49.637
Transfert de charges	27.928	13.457	32.452	21.243
<b>TOTAL I</b>	<b>1.414.925</b>	<b>1.665.335</b>	<b>1.818.812</b>	<b>1.782.857</b>
<b>CHARGES D'EXPLOITATION</b>				
Achats	184.137	194.143	247.608	219.530
Services extérieurs	214.151	223.443	201.782	238.199
Autres services extérieurs	96.643	135.337	95.172	143.571
Impôts et taxes	51.834	58.820	80.014	67.744
Charges de personnel	878.162	951.029	1.102.604	1.029.835
Charges de gestion courante	2.511	37.959	3.298	92
Dotation aux amortissements et provisions	20.270	20.205	19.824	16.449
<b>TOTAL II</b>	<b>1.447.708</b>	<b>1.620.936</b>	<b>1.750.302</b>	<b>1.715.420</b>
<b>RESULTAT D'EXPLOITATION</b>	<b>-32.783</b>	<b>44.399</b>	<b>68.510</b>	<b>67.437</b>
Résultat Financier	-31.259	-1.303	-820	-412
Résultat Exceptionnel	2.314	-42.698	8.273	-27.424
<b>RESULTAT DE L'EXERCICE</b>	<b>-61.728</b>	<b>398</b>	<b>75.963</b>	<b>39.601</b>
<b>TOTAL DES CHARGES</b>	<b>1.483.627</b>	<b>1.673.755</b>	<b>1.781.502</b>	<b>2.030.726</b>
<b>TOTAL DES PRODUITS</b>	<b>1.421.889</b>	<b>1.674.153</b>	<b>1.857.465</b>	<b>2.070.327</b>

BILAN SYNTHETIQUE									
en euros	2018	2019	2020	2021	2018	2019	2020	2021	
	ACTIF				PASSIF				
Actif Immobilisé					Fonds associatifs	25.042	35.786	35.388	40.575
Immobilisations incorporelles	11.914	10.358	8.773	7.185	Fonds dédiés			48.868	213.241
Immobilisations corporelles	65.872	61.151	52.656	41.487	Résultat de l'exercice	-61.728	398	75.963	39.601
Immobilisations financières	54.960	32.840	32.840	32.349	Subvention d'équipement	82.721	109.792	51.066	41.666
					Provision pour risque				45.660
<b>TOTAL I</b>	<b>132.785</b>	<b>104.358</b>	<b>94.277</b>	<b>81.011</b>	<b>TOTAL I</b>	<b>46.935</b>	<b>74.403</b>	<b>140.508</b>	<b>480.743</b>
	ACTIF CIRCULANT				DETTES				
Stocks	5.192				Emprunts et dettes financières	103.913	74.178	44.793	13.226
Créances	329.084	175.645	451.833	196.169	Fournisseurs	104.944	162.557	94.225	143.632
Disponibilités	28.854	554.280	587.094	1.074.117	Dettes fiscales et sociales	99.250	158.636	213.405	164.108
Charges constatées d'avance	51.436	65.108	43.691	67.534	Autres dettes	66.699	96.980	35.540	67.411
					Produits constatés d'avance	125.609	282.635	658.424	544.915
<b>TOTAL II</b>	<b>414.566</b>	<b>795.082</b>	<b>1.092.618</b>	<b>1.333.015</b>	<b>TOTAL II</b>	<b>500.416</b>	<b>734.987</b>	<b>1.096.982</b>	<b>933.293</b>
<b>TOTAL BILAN ACTIF</b>	<b>547.351</b>	<b>849.390</b>	<b>1.176.895</b>	<b>1.414.036</b>	<b>TOTAL BILAN PASSIF</b>	<b>547.351</b>	<b>849.390</b>	<b>1.176.895</b>	<b>1.414.036</b>

Sur le plan des effectifs salariés (hors services civiques), on passe de 20 à 19 personnes en équivalent temps plein, en raison de la politique de SINGA France visant à développer les SINGA locaux.

	2018	2019	2020
<b>Effectifs au 31/12</b>	<b>24</b>	<b>23</b>	<b>20</b>
<b>ETP Total</b>	<b>34,88</b>	<b>31,90</b>	<b>30,21</b>
<b>ETP Salariés CDD/CDI</b>	<b>21,35</b>	<b>22,04</b>	<b>24,02</b>
<b>ETP Stagiaires / Services civiques</b>	<b>13,53</b>	<b>9,86</b>	<b>6,19</b>

Du point de vue du bilan financier de l'association, on voit que la surcharge de 2021 se traduit par une trésorerie en hausse. Ceci provient de projets financés en 2021 dont la mise en œuvre n'a pas encore pu avoir lieu en raison de la surcharge due notamment à la crise afghane, («produits constatés d'avance») et de projets financés en 2021, mais étalés dans le temps («fonds dédiés»).

# Spotlight

## SINGA dans les médias & sur les réseaux sociaux



Intensification de notre présence en ligne, refonte du site internet, optimisation de nos canaux de communication... dans la continuité de l'année COVID et de la nécessité de redoubler de créativité pour créer du lien social en période d'isolement imposé, SINGA a accéléré, en 2021, la structuration et le développement de sa présence digitale.

Des événements qui avaient été repoussés en 2020 ont également pu se tenir, à l'échelle de SINGA et à l'image de soirées comme «INSPIRE : Hautes Résolutions»... comme à l'échelle du monde avec les Jeux olympiques de Tokyo ou la COP26.



En parallèle, le changement de Direction de SINGA Global avec l'arrivée de Benoît Hamon et de Fatemeh Jailani dans l'équipe déclenche un coup de projecteur sur l'organisation. L'actualité est ensuite très vite marquée par la prise du pouvoir par les talibans en Afghanistan, le plus gros naufrage meurtrier au large de Calais ou encore Joséphine Baker sixième femme à entrer au panthéon... Retour en chiffres, et en temps forts, sur une année médiatique.

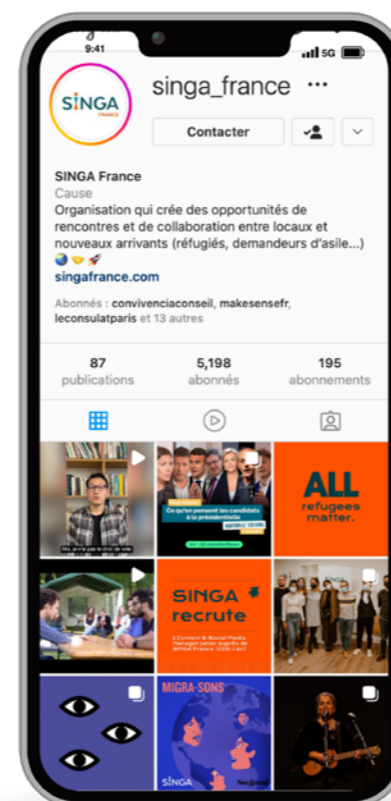


## Présence sur les réseaux sociaux

En 2021, SINGA a gagné en constance et en régularité sur les réseaux sociaux, et sa communauté le lui rend bien ! Tout au long de l'année elle n'a cessé de croître, pour aller jusqu'à dépasser la barre symbolique des 10 000 abonné-e-s pour LinkedIn et des 20 000 abonné-e-s pour Facebook.

La communauté SINGA en France est aussi bien présente sur les pages locales (ex : SINGA Lille qui compte 2 913 abonné-e-s sur Facebook, SINGA Lyon qui en compte 5 242 ou encore le Groupe Facebook de SINGA Paris qui rassemble 6,1 K membres), que sur les pages nationales avec à date :

- 20 808 abonné-e-s sur Facebook
- 11 707 sur LinkedIn
- 7 902 sur Twitter
- 5 192 sur Instagram



### FACEBOOK

- Notre page a obtenu 1 056 nouvelles mentions «J'aime», soit 120,9 points de plus par rapport à 2020.
- 45 440 personnes ont consulté au moins un contenu sur notre page !

### LINKEDIN

- 28 831 vues de la page, +1 450,9% par rapport à l'année précédente
- 11 306 visiteurs uniques, +1 529,1% par rapport à l'année précédente
- Écosystème varié : associations (14%), secteur public (6%), tech (5%), fondations (4%), enseignement (3%), banques (3%), environnement et énergies renouvelables (4%), relations publiques et communication (3%), affaires étrangères (2%), arts (3%) ...

### TWITTER

- 203 700 impressions au total en 2021
- Dont 86 600 impressions sur le dernier trimestre 2021 (octobre - décembre) contre 30 100 sur le premier trimestre 2021 (janvier - avril)
- En moyenne 2 abonné-e-s en plus par jour sur l'année 2021

### INSTAGRAM

- Notre page a été consultée 12 082 fois, un chiffre en hausse de 399.7 points par rapport à l'année précédente.
- Elle a obtenu 2 011 nouveaux abonné-e-s.
- 8 601 personnes ont vu au moins l'une de nos publications ou stories. Un chiffre en hausse de 101,9% par rapport à l'année précédente.

On observe la même tendance sur les différents réseaux sociaux de SINGA : les communautés en ligne augmentent progressivement dès le mois de janvier 2021, grâce notamment à du contenu varié et des rendez-vous réguliers. C'est particulièrement dès le mois de septembre 2021 et sur le dernier trimestre 2021 (octobre - décembre) que nous observons un pic en termes de trafic et de taux d'engagement sur nos pages. Cela correspond à la période de changement de Direction de SINGA Global ainsi qu'à l'actualité liée à l'Afghanistan.

## Newsletter : le rendez-vous du mois

En 2021, SINGA France a décidé de ritualiser l'envoi de sa newsletter. Nous donnons ainsi rendez-vous tous les mois à notre communauté (16 299 personnes inscrites à date) pour lui partager nos actualités. L'occasion de mettre en avant des initiatives ou des projets, de partager des contenus sur la migration, sur notre vision de l'impact social et bien plus encore !

Sur les 12 newsletters envoyées en 2021, le taux d'ouverture moyen dépasse les 20%. Un chiffre encourageant, qui nous pousse à tester et à développer encore plus ce format en 2022. La newsletter gagnante à date est celle de février 2021, pendant le confinement, où SINGA partageait ses rendez-vous en ligne et autres tips pour garder le lien à distance.



**20%**

le taux d'ouverture moyen



**16 299**

personnes inscrites à la newsletter



**12 newsletters**

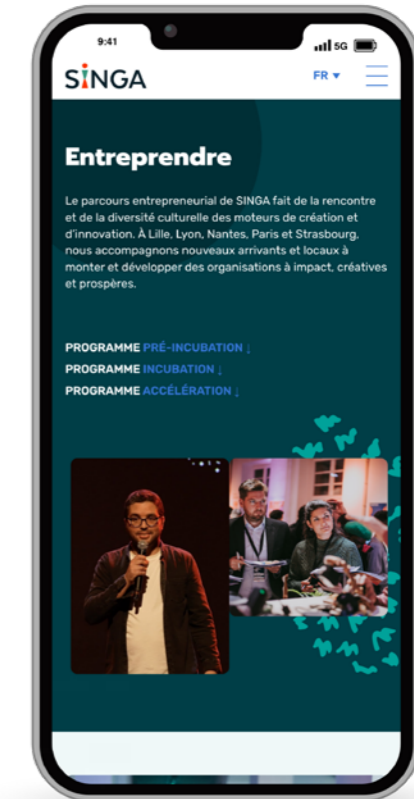
envoyées en 2021



## Refonte du site internet SINGA France

Nous avons décidé de refaire le site internet SINGA France afin qu'il corresponde davantage à notre image de marque, qu'il retranscrive mieux notre vision et nos missions, et qu'il réponde aux besoins de nos utilisateurs (via notamment des parcours en ligne simplifiés, des formulaires de prise de contact...).

Le nouveau site SINGA France semble séduire de nombreuses personnes. Au total sur l'année, on compte 122 817 visiteurs. 89.2% d'entre eux sont de nouveaux visiteurs. En effet, seuls 10.8% des visiteurs avaient déjà consulté le site avant sa refonte.



On observe 29 903 visiteurs sur la période de mi-août à mi-septembre 2021, contre 4 344 la même période l'année précédente. Soit une augmentation de +588,37%.

À partir du mois de septembre, le nombre quotidien de visiteurs ne cesse d'augmenter, avoisinant les 300 visiteurs uniques jusqu'au mois de décembre 2021. Le taux de rebond (taux de visiteurs quittant un site sans avoir parcouru d'autres pages) progresse également radicalement et passe à 49,47 % en 2021 contre 68,28 % en 2020, soit une baisse de -27,54 % !

## Retombées médiatiques, nationales et locales

Cette année encore, la mission et les activités de SINGA France et de sa communauté ont suscité l'intérêt des journalistes. On compte des dizaines et des dizaines de parutions dans les médias (presse, radio, TV...) aussi bien à l'échelle nationale que locale. Un aperçu des retombées...

### À L'ÉCHELLE NATIONALE



Le Monde

Maddyness

franceinfo:

Usbek & Rica

LA CROIX



So good

Challenge<sup>s</sup>

Les Echos  
Start

B SMART

care  
news

### À L'ÉCHELLE LOCALE



LA DÉPÊCHE  
DU MIDI

LE PROGRÈS

La Provence

LA VOIX  
DU NORD

Midi Libre

## LA SORTIE D'UN PODCAST EN PARTENARIAT AVEC LE MÉDIA SO GOOD

Dans une volonté de mettre en lumière des parcours et des personnalités pour offrir un changement de regard sur les migrations, nous avons décidé de co-créer en partenariat avec le média So Good le podcast « Migra-Sons ». **10 épisodes** avec le journaliste Joachim Barbier pour donner la parole à une personne de la communauté SINGA, qui a écrit un nouveau chapitre de sa vie en France, et qui a fait ou fait rimer migration avec innovation.

À date, le podcast enregistre au total **10 747 écoutes**, soit environ 1000 écoutes par épisode. Si on regarde le classement ACPM des top podcasts en France pour le mois d'avril 2021, le nombre moyen d'écoute par épisode sur 30 jours est compris entre 68 (podcasts situés entre la 100e et la 200e place du classement) et 837 (podcasts du Top 100).



Le podcast est toujours disponible gratuitement sur So Good Radio et sur toutes les plateformes de streaming podcast !



© Géraldine Aresteanu



## ZOOM SUR... UNE SOIRÉE EN HAUTES RÉOLUTIONS

Le 30 novembre 2021, nous étions plus de 400 à l'Institut du Monde Arabe à Paris pour célébrer les richesses de la rencontre et du partage à l'occasion de la soirée «INSPIRE by SINGA : Hautes Résolutions». Depuis 4 ans, les événements INSPIRE donnent la parole aux membres de la communauté SINGA, sans filtre et sans autre artifice qu'une scène et un micro.

Pour cette quatrième édition, nous avons mis l'innovation à l'honneur en conviant 7 entrepreneur-e-s et mentors, qui nous ont partagé leur vision d'une société en Hautes Résolutions. Cadors du pitch ou jeunes talents montant sur scène pour la première fois, ils ont tous une chose en commun : ils sont la preuve que l'innovation naît de la rencontre et du mouvement.



« Des talents, des vocations, il y en a partout dans notre monde. Nous devons réapprendre à les identifier et cesser de les limiter et de les éteindre (...). La vocation transforme la différence en excellence. Elle éteint les préjugés, elle casse les murs, elle fait disparaître les frontières. Elle redonne de la dignité. Elle révèle, elle libère, elle illumine. Elle transforme la société (...) Qu'on soit immigré ou réfugié, qu'on soit blanc ou noir, qu'on soit un homme ou une femme, qu'on soit riche ou pauvre, on a tous le droit de vivre de sa passion, de sa vocation. Ce ne doit plus être l'apanage de quelques-uns. C'est le privilège de tous. » Youssef Oudahman, co-fondateur de Meet my Mama.

**Youssef Oudahman, co-fondateur de Meet my Mama.**



Autour des ces entrepreneur-e-s, la chanteuse Yaël Naim nous a fait l'honneur de sa présence. Un merci spécial pour son soutien, son talent et sa poésie.



Une soirée magique à (re)voir sans modération sur notre chaîne YouTube, avec :

- **Yazen Waked**, fondateur d'Infin-Eighty, un robot de trading basé sur l'intelligence artificielle : startup pour changer la perception, la compréhension et la pratique de la finance.
- **Pauline Terestchenko**, fondatrice de SWAG studio, la première école de danses urbaines qui met en chorégraphie les différences pour enrichir l'image de la société.
- **Youssef Oudahman**, co-fondateur de Meet my Mama, une startup qui accompagne, forme et insère professionnellement les femmes issues de la migration grâce à la gastronomie.
- **Rima Hassan**, fondatrice de l'Observatoire des camps de réfugiés, dont l'ambition est de faire des camps des sources d'innovation, de démocratie et de mieux-être.
- **Nandi Ewango**, fondatrice de Speak Impact, une plateforme digitale qui valorise les entreprises françaises créées par des nouveaux arrivants ambitieux.
- **Thomas Gautier**, directeur adjoint du groupe Edmond de Rothschild, une maison d'investissement convaincue que la migration est source d'innovation.



# 2022

## Une nouvelle décennie s'ouvre

### SOMMAIRE

#### 01 · Ukraine

p.47

→ Un nouveau tournant dans l'histoire récente des migrations

#### 02 · Le retour du plaidoyer

p.49

→ Une coalition, pour quoi faire ?

#### 03 · Renforcement du réseau entrepreneurial

p.50

→ De nouveaux programmes en France  
→ SINGA France au coeur d'un écosystème Européen

#### 04 · Vers une finance inclusive

p.52

→ Un fond d'investissement pour répondre aux enjeux de demain

#### 05 · Une nouvelle décennie s'ouvre

p.54

→ 10 bougies, rien que ça ?

#### Le mot de la fin

p.56

Par Elise Ginioux, Generali France

#### Remerciements & partenariats

p.58

# 01



## Ukraine, un nouveau tournant dans l'histoire récente des migrations

Par David Robert,  
Directeur Général de  
SINGA France

Ici, nous assumons une entorse au principe anachronique du rapport d'activité. Comment ne pas mentionner le terrible conflit en Ukraine, alors qu'il a déjà durablement impacté nos vies, notre métier, le champ politique dans lequel nous agissons, et toutes nos actions quotidiennes sur l'accueil, l'interculturel et la mobilisation citoyenne ? Le lecteur assidu de nos rapports d'activités nous pardonnera cette exception éditoriale, et lira, dès ce mois de juin 2022, un bilan de nos actions où la chute de Kaboul et l'attaque de l'Ukraine ont constitué une seule et même année de chamboulements dans le monde politique, social et économique de la migration...

Fin février, alors que la mobilisation citoyenne en France, pour venir en aide aux afghans exfiltrés depuis août est à peine retombée, la guerre éclate aux portes de l'Europe. En moins de 3 mois, plus de 10 millions de personnes sont déplacées, et 6 millions, majoritairement femmes et enfants, sortent des frontières ukrainiennes pour trouver refuge dans toute l'Europe. La Pologne concentre rapidement l'essentiel du transit comme de l'installation semi-permanente des ukrainiens, via les liens historiques entre les deux pays et la forte communauté ukrainienne dans les grandes villes polonaises. Mais Rou-

manie, Moldavie, Hongrie sont aussi en première ligne et accueillent, pour quelques jours ou quelques mois, des centaines de milliers de familles. Rapidement, tous les pays d'Europe voient s'installer, pour une échéance encore inconnue de tous, quelques milliers, ou quelques dizaines de milliers de citoyens ukrainiens, pour qui l'Union Européenne active la protection temporaire, statut particulier comparable à la protection internationale, pour un temps plus court (un an, renouvelable), et qui facilite considérablement les démarches administratives à tous points de vue : visa, droits professionnels, accès aux résidences d'urgence ou aux dispositifs de plus long terme, etc.

Faut-il s'indigner d'un accueil en deux poids deux mesures ? Doit-on se réjouir d'une action politique et juridique européenne commune, concertée, qui fera jurisprudence à de nombreux égards et pourrait enfin marquer un changement de doctrine européenne sur la migration ? A cette heure, il est trop tôt pour le dire. Mais la guerre en Ukraine a déjà changé, en profondeur, l'acceptation du terme « réfugié » dans les consciences européennes. La mobilisation citoyenne, sans précédent depuis la seconde guerre mondiale, pour accueillir dignement les personnes venues de Kiev, de Kharkov, de Marioupol, commencera-t-elle aussi à profiter aussi aux laissés-pour-compte du droit d'asile ? Dans des proportions encore modestes, mais encourageantes, des signaux faibles existent. 2022 nous dira si de cette tragédie, un système plus vertueux et plus humain pourrait naître.

« AVEC UNE AGILITÉ REMARQUABLE, LES ÉQUIPES J'ACCUEILLE COMME LES ÉQUIPES ENTREPRENEURIAL ONT MIS EN COMMUN LEURS SAVOIRS ET LEURS SAVOIRS-FAIRE POUR PASSER À L'ÉCHELLE NOTRE IMPACT »



Les changements profonds ne sont pas que politiques ou juridiques. Ils sont aussi culturels et sociaux. L'hébergement citoyen devient une solution reconnue, certes encore imparfaite dans son expression comme dans sa mise en œuvre politique, mais bien présente, pour répondre à une crise majeure dans une logique d'inclusion et plus uniquement de mise à l'abri ou d'intégration limitée aux professionnels du secteur social. A ce titre, le rôle de SINGA, via son dispositif J'accueille, est fondamental, dès les premiers jours du conflit : il s'agit autant d'offrir des solutions sécurisées et durables aux personnes vulnérables, que de partager rapidement l'ingénierie dont SINGA est capable, les bonnes méthodes d'accueil, au plus grand nombre. En France, comme dans toute l'Europe.



Entre 2020 et 2021, la pandémie, qui a considérablement freiné le développement de notre dispositif d'accueil, a été l'occasion, pour les équipes, de réaliser un formidable travail de design et de formalisation de toute l'ingénierie d'accueil, de suivi et de formation des familles accueillantes comme des personnes accueillies. Depuis ce printemps, cette méthodologie, détaillée dans de nombreux documents de transmission, fait l'objet d'une transmission méthodique à de nombreuses ONG européennes, qui fait la part belle à toutes les techniques de design thinking prises en compte par les incubateurs SINGA partout en Europe.



Avec une agilité remarquable, les équipes J'accueille comme les équipes entrepreneuriat ont mis en commun leurs savoirs et leurs savoirs-faire pour passer à l'échelle notre impact - sans passer à l'échelle notre organisation, par des partenariats d'abord informels, puis structurés, dans tous les pays frontaliers de l'Ukraine, et bientôt au-delà.

Comme en 2015 avec la création de J'accueille en réponse à la crise syrienne, comme en 2020 avec la création d'AlloMondo en réponse à la pandémie, SINGA a souhaité faire levier sur l'urgence de la crise pour développer des outils d'impact à long terme. Parce qu'une crise est d'abord une occasion de repenser ses pratiques et de passer à l'échelle rapidement un impact nécessaire aux plus vulnérables, SINGA a mis en oeuvre toute la créativité et la force de travail nécessaires à proposer une réponse atypique à une partie de la crise, sur la question du logement.

En 3 mois, plus de 10 ONG moldaves, roumaines et hongroises ont été formées. Plus de 50 ont été sensibilisées à la potentialité de l'accueil citoyen comme nouvel outil de réponse globale à une crise de mobilité massive. Les plus grandes institutions internationales (HCR, NRC, CICR), ont été contactées et sollicitées pour aider à la transmission de l'ingénierie du programme.

2022 nous dira combien de protections temporaires ont été accordées.

2022 nous dira si ce nouveau régime a ouvert une brèche, via une jurisprudence plus humaine, à un changement de narratif sur les migrations forcées.

2022 nous dira si l'hébergement citoyen, en dépit des craintes, du retard culturel sur cette question et des freins politiques ou financiers, a commencé à devenir, pour les institutions publiques et privées, une solution reconnue d'impact à court et long terme.



# 02

## Le retour du plaidoyer

### Une coalition, pour quoi faire ?

SINGA est apartisan. Rien ne nous fera changer cette posture, d'autant plus essentielle que nous défendons la migration comme un postulat social, économique et historique, quand d'autres voudraient y voir un levier d'action politique, et réduire le débat sur un sujet si complexe au degré d'ouverture des frontières. L'année dernière, François Gemenne nous faisait l'honneur de conclure notre rapport d'activité par une démonstration éclatante de la nature humaine et inéluctable de la migration, sous l'angle sociologique et historique, et de l'opportunité qu'elle représente, pour nos sociétés, d'apprendre la résilience et de s'enrichir par l'inclusion. Pourtant, il était le premier à reconnaître que le « bon » récit autour de la migration et de l'interculturel n'existe pas, et que l'équilibre à trouver requiert une grande subtilité, mouvante selon les circonstances.

SINGA est apartisan, mais parler de migration est tellement politique, tellement inflammable, tellement segmentant dans le débat politico médiatique actuel, quand on devrait parler migration comme on parle de recherche scientifique, d'éducation, de gastronomie : de façon à ce que le dogmatisme ne vienne pas polluer des débats par nature universels et forcément culturels à la fois.

SINGA est apartisan et c'est déjà un choix politique en soi, quand on veut défendre la migration comme une source d'innovation potentielle et un apprentissage continu pour les sociétés d'accueil.

Parce que des partenaires ont été attaqués parce qu'ils considéraient que la migration devait faire l'objet d'un traitement médiatique et professionnel plus apaisé ; parce que

l'arsenal juridique, culturel et social qui encadre aujourd'hui les mouvements de population en France et en Europe reste trop largement perfectible ; parce qu'investir le débat politique pour l'enrichir est essentiel, sans dévoyer la nécessaire neutralité de notre position ; parce que rassembler les penseurs et les travailleurs de terrain est fondamental pour faire entendre une autre voix, plus prospective et plus humaine à la fois.

Pour toutes ces raisons, nous avons décidé d'utiliser les échéances électorales de 2022 pour préparer un corpus de réflexions, de questions et de propositions. Chaque secteur a son grand oral, chaque métier son plaidoyer. Or nous sommes à la frontière de nombreux secteurs (social, culturel, affaires internationales) et nos métiers recouvrent des réalités forts différentes. C'est donc pour une image différente de la migration que nous avons rassemblé une vingtaine d'organisations de natures diverses, d'activités variées, pour porter un message simple : un débat de qualité sur un sujet complexe requiert du temps et de la rigueur intellectuelle. La migration en est un, et elle mérite mieux que le sort qui lui est donné.

Nous avons donc préparé, pendant plusieurs mois, une audition des principaux candidats à la présidentielle, sur le thème de la migration. Ce travail, dont l'écho médiatique a été un succès, compte tenu des faibles moyens de communication mobilisés, a surtout valu pour le travail de fond qu'il a permis de faire émerger en termes de plaidoyer. Il représente un socle intellectuel enfin significatif, à défaut d'être suffisant, pour envisager une politique d'accueil et d'intégration à la hauteur des enjeux que le dérèglement climatique nous propose.

Nous proposons en dessous un extrait du discours introductif, prononcé au Musée national de l'histoire de l'immigration, à retrouver en intégralité - au même titre que nous les interviews - sur notre chaîne YouTube SINGA France.



« La Cour de Justice de l'Union européenne a condamné, depuis 7 ans, plusieurs pays, dont la France, pour des entraves à la convention de Genève sur les personnes réfugiées, pour le non-respect du droit d'asile et des traités internationaux, pour les traitements dégradants et inhumains dont souffrent ceux qui toquent à notre porte sur le chemin de la liberté. Quand nos responsables politiques vont-ils respecter la loi, et jusqu'à quelle astreinte faut-il aller pour cela ? Comment peut-on exiger des personnes réfugiées qu'elles parlent un français parfait pour obtenir un travail, quand on prive les demandeurs d'asile du droit de travailler, d'apprendre, pendant des mois, parfois des années, opérant un déclassement dramatique et irrémédiable, que la protection une fois accordée ne rattrape pas toujours ? Comment respecter notre éthique et nos lois en termes de protection de l'enfance pour les mineurs isolés ? Comment briser les barrières à l'ouverture d'un compte bancaire pour certaines nationalités encore injustement visées par les sanctions américaines ? Comment comblez-vous, si vous êtes élu-e, rehausser le débat sur la migration, pour arrêter les caricatures, et faire vivre, aussi avec les citoyens non français mais protégés par nos lois, la devise de la république, dont le mot Fraternité est passé sous silence dans trop d'endroits de notre pays ? »

# Renforcement du réseau entrepreneurial

## De nouveaux programmes en France



### BORDEAUX

#### SINGA ouvre ses portes à Bordeaux !

Lancée en 2022, la structure bordelaise est déjà soutenue par une communauté de près de 60 personnes venant de tous horizons. Elle propose non seulement des activités de création de lien entre locaux et nouveaux arrivants, mais aussi un début d'accompagnement professionnel. SINGA Bordeaux vient en effet de terminer un programme de pré-incubation de 2 mois ponctué d'ateliers créatifs et techniques de soutien à la création d'entreprises ou d'associations. Les prochaines étapes ? Développer un parcours d'incubation de 6 mois d'ici l'automne 2022 et créer un tiers-lieu à dimension interculturelle et technologique. À suivre de près !

### LILLE

#### Un changement de regard dans les Hauts-de-France

L'incubateur de Lille ouvre ses portes cette année ! Sa mission sera notamment de contribuer au changement de narratif autour des migrations dans les Hauts-de-France, thématique bien souvent associée négativement aux images des reportages dans les camps de Calais. Cet incubateur ouvert à la fois aux locaux et aux nouveaux. elles arrivant-e-s (personnes réfugiées, demandeur.euse.s d'asile...) offre un accompagnement sur-mesure, qui s'adapte aux besoins et aux contraintes de chacune.e.

### STRASBOURG

#### Le premier incubateur transfrontalier européen!

Découvrez l'incubateur THSN by SINGA Strasbourg qui ouvre ses portes cette année ! Unique en Europe, cet incubateur est le point de départ d'un pôle de coopération entre la France et l'Allemagne pour favoriser l'innovation par les migrations. Situé dans la région de Strasbourg, en lien étroit avec les programmes SINGA déployés à Strasbourg, Karlsruhe et Stuttgart, il est composé de deux programmes d'accompagnement entrepreneurial : un programme de pré-incubation et un programme d'incubation.

### ST ÉTIENNE

#### Design, art et culture : les mots d'ordre du nouvel incubateur stéphanois

Un nouvel incubateur a vu le jour cette année à Saint-Étienne. Le «Lab'O» a été imaginé par SINGA Saint-Étienne et l'École de l'Oralité pour faire émerger et valoriser les projets artistiques, design ou culturels de personnes issues des migrations ou souhaitant valoriser l'interculturalité. Ce parcours accompagne les créatifs entrepreneur-e-s dans le développement de leur pratique ou de leur activité. Il a été lancé fin février 2022 avec une cohorte de 8 créatifs de métiers divers et ses responsables ont déjà de grandes ambitions : ils aimeraient notamment trouver un tiers-lieu de résidence proposant des espaces de création, de transmission et de stockage d'œuvres. Le meilleur reste donc à venir !



## SINGA France au coeur d'un écosystème Européen



EMPOWERING NEWCOMER ENTREPRENEURS

Avec le soutien de Visa Foundation, SINGA lance StartIN, un écosystème européen qui vise à renforcer l'innovation générée par la migration.

SINGA s'associe à 3 organisations : TERN - The Entrepreneurial Refugee Network, Odyssea et DELITELABS pour consolider un écosystème soutenant les entrepreneur-e-s nouveaux arrivants, encourager le développement d'une économie plus inclusive et apporter de nouveaux récits, en faveur de l'inclusion. Cette collaboration nous permet de renforcer nos programmes d'entrepreneuriat dans 12 villes européennes dont Lille, Lyon, Paris et Nantes en France !

«SINGA A ÉTÉ FONDÉE EN EUROPE. IL EST TOUT À FAIT NATUREL QUE NOUS RENFORCIONS NOTRE PRÉSENCE DANS UN ÉCOSYSTÈME EUROPÉEN QUI DEVRA FAIRE FACE À UNE AUGMENTATION DE LA MIGRATION DANS LES ANNÉES À VENIR. TRAVAILLER AVEC DES PARTENAIRES DE CONFIANCE COMME VISA FOUNDATION ET THE HUMAN SAFETY NET (FONDATION GENERALI) NOUS PERMET DE DÉVELOPPER UN IMPACT SUR UN SUJET CRUCIAL POUR L'EUROPE, ET SA STABILITÉ.»

—  
**Fatemeh Jailani, COO de SINGA Global.**

« L'IMPORTANCE D'UNIR NOS FORCES POUR AGGROÛTER L'IMPACT EST L'UN DES ÉLÉMENTS CLÉS QUE NOUS VOYONS DANS L'ÉCOSYSTÈME STARTIN. LA COLLABORATION EUROPÉENNE FAIT PARTIE DE NOTRE ADN, NOUS PENSONS QUE C'EST LA BONNE FAÇON DE FAIRE FACE AUX FUTURS DÉFIS ET OPPORTUNITÉS. »

—  
**Hanna Wieten, Directrice Générale Delitelabs**



# Vers une finance plus inclusive

## Un fond d'investissement pour répondre aux enjeux de demain

La guerre en Ukraine marque un nouveau chapitre dans l'histoire récente des migrations, qui s'ajoute aux facteurs qui ont intensifié les flux migratoires depuis plus de 30 ans (accélération du réchauffement climatique et de l'instabilité politique, remise en cause de l'intangibilité des frontières, inégalités économiques croissantes...). Penses-tu que nous sommes aujourd'hui capable d'y faire face ?

### GUILLAUME CAPELLE

Oui, si nous changeons de logiciel ! D'abord, il faut redéfinir ce « nous » : la migration est une manière pour l'humanité de « faire face » aux persécutions, aux conflits et à la dégradation de son environnement ; « nous » bougeons depuis toujours et particulièrement dans des phases de bouleversements climatiques et sociaux. Dans les sociétés d'installation, un « nous » est également en mouvement pour accueillir, rencontrer, transmettre, apprendre et co-construire au contact des nouveaux arrivants. Alors un nouveau « nous » se forge dans la rencontre. C'est un nous citoyen, interactif et tourné vers l'avenir. Ce n'est pas un « nous » conceptuel, une identité nationale figée, à distance des « flux migratoires » mais un nous bien réel qui nécessite du travail en continu. Le problème aujourd'hui, c'est que ces efforts ne sont pas valorisés financièrement. On ne s'achète pas une maison en faisant preuve d'adaptation en arrivant ou d'hospitalité en accueillant. Ce serait même plutôt l'inverse.

En investissant dans l'inclusion des migrants en Europe, je souhaite aussi contribuer à un changement de paradigme sur la création de richesse : nos sociétés ont besoin qu'on devienne riche en préservant le vivant et en créant des communs.

Aux Etats-Unis, 16% des brevets sont déposés par des étrangers et 40% des grandes entreprises ont été fondées par une personne immigrée ou ses enfants (y compris Apple, Google, Ebay ou encore Tesla). Pourquoi percevons-nous encore ces profils comme étant « à risque » ?

G.C Il faut relativiser les chiffres américains. La mobilité sociale n'est pas aussi évidente qu'elle n'en a l'air. Si tout va bien pour un étudiant Sud Africain, comme Elon Musk, ça reste plus compliqué pour un réfugié vénézuélien ou un immigré hors de l'OCDE, en particulier s'il s'agit d'une femme ou d'une minorité ethnique. Mais l'Europe a effectivement du boulot ! Si nous observons que les migrants ont une forte propension à entreprendre, voire innover (ils déposent énormément de brevets aux Pays-bas et en Allemagne), ils n'apparaissent pas encore sur la carte de l'investissement. L'industrie peine à investir dans des projets portés par des étrangers car elle passe les fondateurs migrants par la même matrice du risque que les autres. Pourtant, ils se distinguent à bien des égards : ils affrontent des administrations publiques et privées, ils

apprennent une nouvelle langue et de nouveaux codes culturels, ils construisent leur réseau local à partir de rien, leur légitimité (leur diplôme méconnu) est constamment mise à mal et ils manquent de capital financier initial. Le côté recto de la médaille, c'est que bon nombre d'entrepreneur-e-s migrants sont résilients. Ils n'ont pas peur de prendre des risques. Ils font le pont entre plusieurs cultures. Ils adressent un plus grand marché. Ils savent naviguer dans la complexité. Ils apprennent l'humilité et savent gérer avec des budgets serrés.

SINGA fête cette année ses 10 ans, et semble tirer de ses apprentissages un nouveau projet... Peux-tu nous parler du fond d'investissement que tu es en train de créer et en quoi il te paraît indispensable pour répondre aux enjeux de demain ?

G.C Je souhaite créer le premier fonds européen dédié aux entrepreneur-e-s migrants. Pourquoi ? Parce que la finance doit être au service des plus grands défis de ce siècle. Selon le Refugee Investment Network, investir de manière inclusive, c'est répondre à 13 des 17 objectifs du développement durable. Des études du Boston Consulting Group ou encore de l'OCDE révèlent que c'est également une source d'innovation et de forte création d'emplois. Enfin, je crois que pour assurer une transition juste, nous avons besoin de plus de diversité parmi les entrepreneur-e-s qui bénéficient d'un accès à l'investissement. Cela permet de renforcer la voix de communautés sous représentées, de révéler des nouveaux « role model » qui inspireront leur génération. Nous allons avoir besoin de tous les talents disponibles pour innover dans une décennie qui s'annonce historique. Je pense que je peux aider l'Europe à se doter de la capacité de repérer et investir dans de nouveaux talents. Pour y parvenir, il faut qu'un fonds voit le jour et prenne le lead sur des investissements qu'aucun autre ne tenterait.

Quelles sont les prochaines étapes de lancement de ce projet ?

G.C C'est encore un peu tôt pour tout révéler. Il faudra attendre la rentrée pour les grandes annonces mais nous sommes très heureux des dernières avancées : d'excellents rendez-vous avec des LPs et des partenariats clés qui se nouent. Nous sommes également en pleine constitution d'une équipe d'investissement ainsi que d'un « support technique » qui donneront un « unfair advantage » à nos entrepreneur-e-s. En plus de l'investissement, ils bénéficieront d'accompagnement pour résoudre leurs problèmes juridiques, développer leurs équipes, faire avancer leurs produits, mesurer leur impact et trouver leur place dans les marchés.

« EN INVESTISSANT DANS L'INCLUSION DES MIGRANTS EN EUROPE, JE SOUHAITE AUSSI CONTRIBUER À UN CHANGEMENT DE PARADIGME SUR LA CRÉATION DE RICHESSE : NOS SOCIÉTÉS ONT BESOIN QU'ON DEVIENNE RICHE EN PRÉSERVANT LE VIVANT ET EN CRÉANT DES COMMUNS. »



# Une nouvelle décennie s'ouvre...

10 BOUGIES, RIEN QUE ÇA ?

Par Guillaume Capelle,  
co-fondateur de SINGA

## De nouvelles frontières en tête

En 2011, je rentrais d'Australie et Nathanael Molle revenait du Maroc. Nous avons tous les deux travaillé, pendant 1 an, à l'aide juridique aux personnes réfugiées. Nous avons été frappés par le nombre d'entrepreneurs, parmi les nouveaux arrivants, et par l'absence de liens avec les populations locales dans les deux pays.

Entre 2005 et 2010, nous avons étudié le commerce international, le droit international et la sécurité internationale. Nous comprenons parfaitement les événements, les dynamiques et les personnes responsables de l'ordre du monde et pourquoi les discours publics cherchaient à renforcer la distance entre les groupes de nationalités différentes.

Cependant, nous avons aussi grandi avec Internet qui nous avait donné accès à des communautés d'intérêt dans le monde entier. Au quotidien, notre identité évoluait au fil des échanges interculturels et notre sentiment d'appartenance s'étendait au-delà des frontières. D'autant plus que nous avons eu la chance de vivre et de travailler dans des dizaines de pays.

Enfin, nous ressentions un destin commun à l'ensemble de l'humanité qui subit le même changement climatique. En Australie, j'écrivais mon mémoire sur le droit de l'environnement inspiré par les peuples autochtones et, à partir de 2013, je publiais une série d'articles sur les migrations liées à l'environnement et les réfugiés climatiques.

## Une culture de l'interaction

C'est avec cette matrice, des liens transnationaux et des limites planétaires, que nous avons lancé SINGA. Il ne s'agissait pas d'être une « association d'aide aux réfugiés » mais une communauté mondiale d'hommes et de femmes, citoyens du monde qui s'entre-aident et co-crément l'avenir.

Nous avons utilisé des nouveaux pouvoirs, expression chère à Alice Barbe qui nous a rejoint en 2013, pour mobiliser et nous associer à des collectifs issus de l'entrepreneuriat, de la Tech, de la santé, du sport, de la mode, des jeux vidéo et bien d'autres. Notre approche pair-à-pair a favorisé l'extension du champ des conversations.

À travers des milliers d'événements, sur 3 continents, nous avons proposé à nos membres d'écouter de la musique, de créer des solutions numériques, de jouer au football, de cuisiner, de jouer aux cartes ou même de s'apprendre des langues. En 2015, nous avons notamment inventé CALM : une plateforme d'accueil des réfugiés chez l'habitant.

Puis, nous avons diffusé cette culture dans des conférences, des médias et nos programmes. Bientôt, nous avons vu apparaître des projets dans la restauration, dans le sport, dans l'éducation, dans le logement partout en Europe. Un écosystème a émergé dans lequel les immigrants pouvaient plus facilement révéler leur potentiel, des personnes locales se sentir utiles, apprendre et innover.

Cette année, c'est l'anniversaire de SINGA : nous avons officiellement 10 ans. En 10 ans, SINGA est devenue une organisation internationale, présente dans 7 pays avec une centaine de salarié-e-s et des dizaines de milliers de membres. C'est un écosystème qui rassemble des entrepreneur-e-s, des citoyen-ne-s, des entreprises et des acteurs publics pour réinventer l'inclusion des personnes réfugiées et des migrantes. Je voudrais vous raconter comment tout a commencé...



## Une machine à inventions

SINGA est le premier réseau d'incubateurs en Europe pour les entrepreneurs immigrés et réfugiés. Depuis 2016, nous avons accompagné 1000+ entrepreneurs à Paris, Lyon, Nantes, Lille, Barcelone, Stuttgart, Berlin, Genève et Zurich. Bientôt à Strasbourg, Rome et Marseille.

Nous soutenons également les entrepreneurs qui visent un impact positif sur la mobilité internationale et l'inclusion. Ils améliorent l'accès au logement, à l'éducation, à la santé, à l'emploi et tous les communs de la société.

Tous ces entrepreneurs, dont 50% sont des femmes, créent des entreprises, des associations, des emplois et de la cohésion sociale. Pour de nombreux réfugiés et immigrants, l'entrepreneuriat est aussi une manière de contourner le déclassement social et professionnel. De montrer qui ils sont réellement.

Aux États-Unis, 55% des licornes (entreprises valorisées à plus d'1 milliard de dollars) comptent au moins 1 associé immigré. Les entrepreneurs immigrés et réfugiés sont également une chance pour les économies européennes. Ils contribuent significativement aux finances publiques, à l'emploi et à l'innovation dans les pays où ils s'installent. Ils repoussent les frontières de nos connaissances.

## La grande évasion

Aujourd'hui, 6 millions de réfugiés ukrainiens rejoignent 1,25% de l'humanité pour échapper à la guerre, aux persécutions, aux catastrophes naturelles et autres conséquences désastreuses de l'exploitation de notre Terre. Migrer est une solution pour vivre libres.

J'ai toujours eu le sentiment que SINGA était l'endroit idéal pour préparer une grande évasion, loin d'une économie qui nous conduit à +4 degrés et des violences liées aux différences de peaux, de croyances, d'origines, d'apparte-

« À TRAVERS DES MILLIERS D'ÉVÉNEMENTS, SUR 3 CONTINENTS, NOUS AVONS PROPOSÉ À NOS MEMBRES D'ÉCOUTER DE LA MUSIQUE, DE CRÉER DES SOLUTIONS NUMÉRIQUES, DE JOUER AU FOOTBALL, DE CUISINER, DE JOUER AUX CARTES OU MÊME DE S'APPRENDRE DES LANGUES. »

nance à un groupe ou d'opinions politiques ; une plateforme pour inventer des arts de vivre trans-culturels, adaptés à notre époque.

Les crises financière de 2008, humanitaire de 2015, sanitaire de 2020 et celle qui a débuté il y a quelques jours révèlent qu'une grande résilience va être nécessaire pendant les années qui viennent.

Une décennie se ferme, une autre s'ouvre : vous pouvez compter sur SINGA pour contribuer à des innovations culturelles de rupture dans de nouveaux pays et de nouveaux secteurs, comme la finance par exemple. Nous comptons d'ores et déjà ce qu'il y a de plus précieux au monde : des liens, des histoires, des idées, des leaders, des méthodes et l'envie d'avancer ensemble !

# Le mot de la fin

Par Elise Ginioux



Le conflit en Ukraine vient de remettre brutalement sur le devant de la scène la question du statut de réfugiés. Selon le HCR, plus de 5 millions de personnes auraient fui le pays depuis le 24 février, ce qui en fait la crise migratoire ayant connu le développement le plus rapide depuis la Seconde Guerre mondiale. Face à un tel enjeu, les Etats voisins et la communauté européenne en premier lieu, mais également un certain nombre d'acteurs privés comme Generali, se sont spontanément mobilisés pour venir en aide aux réfugiés ukrainiens. Pour autant, on le voit bien avec la répétition des crises migratoires : les mesures d'urgence ne sauraient constituer une politique, et ne sont malheureusement pas à la hauteur des enjeux. Et il faut désormais une mobilisation beaucoup plus large de tous les intervenants - et de la société - pour changer le regard sur les réfugiés et agir ensemble plus efficacement pour l'accueil et l'intégration de ces personnes, qui pour la plupart n'ont pas choisi le chemin de l'exil. C'est ce à quoi s'emploie Generali depuis plusieurs années, avec l'aide d'experts comme SINGA.



Elise Ginioux

Membre du Comité exécutif de Generali France, en charge de la Communication, de la Responsabilité Sociétale d'Entreprise et des Affaires Publiques, Elise Ginioux est également Présidente de la fondation The Human Safety Net France et Sponsor Diversité, Equité et inclusion auprès du Groupe. Diplômée de l'Institut d'études politiques de Lille, de l'ESSEC et auditrice de l'Institut des Hautes Études de l'Entreprise (IHEE), elle a rejoint Generali en 2018, après avoir effectué une partie de sa carrière au sein du groupe Lafarge où elle a occupé des postes de direction relatifs à la communication, aux affaires publiques et aux relations avec les parties prenantes, avant de prendre en charge la communication et le programme de transformation de l'entreprise pour la région Amérique du Nord.

Voilà près de 5 ans maintenant, qu'avec notre fondation The Human Safety Net France, nous avons choisi chez Generali de lancer un programme pour les réfugiés. Précurseurs dans une telle démarche, nous avons parfois fait face, à l'époque, à un certain scepticisme, voire à de l'incrédulité de la part de nos interlocuteurs.

Pourtant, notre ambition affichée dès septembre 2017 était précise et simple : nous souhaitons aider les personnes sous protection internationale (couverts par le droit d'asile ou toute autre protection) à redéfinir leurs objectifs professionnels, les conseiller et les accompagner dans la création de leur entreprise.

Notre détermination à agir et à faire avancer les choses repose sur une conviction à « contre-courant » : plutôt que de considérer l'afflux de réfugiés comme un problème politique et macro-économique désincarné, ou comme une équation insoluble, nous voulons nous attacher au **potentiel que représente chacun de ces nouveaux arrivants pour notre pays**, grâce à la richesse de ses compétences, de son histoire personnelle et ses envies, de sa culture...

Et tandis que nous cherchions l'aide de partenaires pour développer notre programme réfugiés, cette conviction forte nous a tout naturellement rapprochés de SINGA, qui est un acteur reconnu dans le champs de l'action sociale, à la fois innovant et en constante évolution, et avec qui nous partageons une même vision des enjeux et de la manière dont nous pouvons améliorer concrètement la situation des réfugiés. Nous travaillons avec d'autres partenaires tels que la Ruche et each One pour accompagner les personnes réfugiées par le biais d'une formation, d'une alternance, d'un parrainage, d'une incubation ou d'une intégration dans de grandes écoles.

Partants du triple constat que les étrangers, dans notre pays, rencontrent encore de nombreux obstacles à leur insertion professionnelle (selon l'OCDE, cinq ans après leur arrivée en France, seul un étranger sur trois aurait un emploi !); que les réfugiés sont particulièrement vulnérables en raison du départ forcé de leur pays d'origine mais aussi des difficultés qu'ils rencontrent concernant leur statut; enfin que les réfugiés peuvent apporter à notre économie toutes ces compétences et expériences professionnelles qu'ils ont acquises avant leur arrivée, nous avons mis en place un dispositif ambitieux avec SINGA et notre autre partenaire la Ruche. Ce programme aide les réfugiés à définir leur projet par le biais d'une formation, d'un parrainage, d'un volontariat ou d'une intégration dans de grandes écoles, afin qu'ils puissent acquérir les connaissances et les outils nécessaires pour s'intégrer dans la société française et créer leur propre entreprise.

**Plus que jamais convaincus que l'emploi des personnes réfugiées est une nécessité et une opportunité**, nous avons donc lancé trois incubateurs — à Strasbourg, Montreuil et Saint-Denis. Nous développons également un programme de recrutement et de formation en alternance de réfugiés au métier de data-analyst, nous permettant d'intégrer des profils prometteurs qui pourraient rejoindre notre entreprise en CDI.

Et pour acter de nos engagements et poursuivre le changement de narratif, si cher également à notre partenaire SINGA, nous sommes signataires de la Charte de l'inclusion des personnes réfugiées et exilées en entreprise portée par SINGA et UTOPIES et membres de la « coalition each one for tomorrow » qui engage plusieurs entreprises à recruter 10 000 réfugiés d'ici deux ans...

Ensemble, acteurs publics et privés armés d'une volonté commune, nous pouvons beaucoup !

«**NOUS VOULONS NOUS ATTACHER AU POTENTIEL QUE REPRÉSENTE CHACUN DE CES NOUVEAUX ARRIVANTS POUR NOTRE PAYS, GRÂCE À LA RICHESSE DE SES COMPÉTENCES, DE SON HISTOIRE PERSONNELLE ET SES ENVIES, DE SA CULTURE...**»

## Remerciements



Avec le soutien de Visa Foundation, SINGA a lancé StartIN Europe, un écosystème paneuropéen qui vise à renforcer l'innovation générée par la migration. À travers de l'idéation, de l'incubation, et du mentorat, cet écosystème vise à soutenir des entrepreneur-e-s nouveaux arrivant-e-s, en particulier des femmes, à encourager le développement d'une économie plus inclusive et à apporter des nouveaux récits, en faveur de l'inclusion. S'associant à trois grandes organisations spécialisées dans l'entrepreneuriat inclusif : TERN, Odyssea, et Delitelabs, le partenariat a permis de dynamiser des programmes d'incubation dans près de 12 villes d'Europe.



En 2021, BPIFrance a modulé et étayé ses partenariats avec SINGA en France d'un côté, la poursuite et l'expansion des partenariats avec les villes dans le cadre du dispositif Cités-Lab a permis à Nantes, en plus de Lyon et Paris, d'initier une démarche de sensibilisation des entrepreneur-e-s plus structurée, et mieux territorialisée. Ce dispositif permet, sur la question de nouveaux arrivants, une mutualisation des meilleures pratiques précieuses pour toutes les villes. À l'échelle nationale, SINGA a été lauréat du dispositif Action Quartiers, pour les villes de Lille, Lyon, Nantes et Paris. Ce financement mutualisé a permis de consolider les équipes d'accompagnement des entrepreneur-e-s dans les 4 villes, et d'augmenter significativement le nombre de personnes accompagnées.



En 2021, la Fondation Entreprendre a sélectionné SINGA, au sein de son accélérateur d'innovation sociale, pour son projet de partage de sa méthodologie inclusive d'accompagnement. L'originalité du projet ? Passer à l'échelle l'impact sans passer à l'échelle l'organisation proportionnellement, par une démarche en trois temps :

- Diagnostiquer, mettre en commun et formaliser ce qui fait la force et l'impact de la démarche SINGA auprès des entrepreneur-e-s nouveaux arrivants, et plus largement dans la sensibilisation à une économie plus inclusive. c'est l'objet de l'année en cours, avec un recrutement dédié et partagé entre les villes.
- Formaliser ensuite une offre commerciale qui permette de financer la transmission de cette ingénierie, auprès d'un maximum d'acteurs. L'année 2023 doit permettre un premier pilote auprès d'organisations dans toutes les villes concernées.
- A terme, à partir de 2024, nous souhaitons que SINGA fasse évoluer son business-model pour transmettre la méthodologie inclusive à un maximum de grands acteurs de l'économie (service publique de l'emploi, ofii, incubateurs généralistes ou spécialisés), tout en opérant un nombre restreint d'incubateurs en Europe, pour toujours confronter au terrain les innovations sociales sorties des incubateurs.

En soutenant cette démarche, la Fondation Entreprendre nous permet d'honorer plusieurs lignes de notre charte de valeurs :

- «prioriser», ou la nécessité de faire primer l'impact sur le développement intrinsèque de la structure ;
- «culture du partage», ou la volonté de partager, via le business-model ad hoc, le maximum de méthodologies à impact social, avec des partenaires
- «collaborer», ou la certitude que ce n'est que par la rencontre (de cultures, d'éthiques de travail, de métiers complémentaires) que tout changement majeur peut advenir.

### Crédits photographiques

Davood Maeili  
Julie Lambert  
L'équipe Signature Films

Et tous les membres de la communauté SINGA qui ont pris ces photos, merci pour le partage !

Achévé d'imprimer en  
Juin 2022 par l'imprimerie  
Printstart



### Rapport d'activité 2021 SINGA France

#### Coordination & direction éditoriale

Maëlle Mezaber

#### Textes

Guillaume Capelle  
Thibaut Derathé  
Benoît Hamon  
Jade Houry  
Fatemeh Jailani  
Maëlle Mezaber  
David Robert  
Rooh Savar  
Emeline Simoes

#### Conception graphique & mise en page

Ariane Seibert

## Nos partenaires



ADERLY  
Adie  
Adie Pays de la Loire  
ADOS  
AG2R  
Association L'Air de Liens  
Association Mitrajectoires  
Atelier les Mirettes  
Ayana  
Banta !  
Bazaar St-Sol  
Benenova  
Berekty  
BGE  
Bouygues  
BPI Création  
BPI France  
Bpifrance CitésLab Paris  
Bpifrance CitésLab Lyon  
Café associatif Le Cause Tou-jours  
Café La Brouette  
CHU Adoma  
CitésLab  
Crefad Loire  
Direction départementale de la cohésion sociale des Hauts-de-Seine (DDCS 92)  
Direction départementale de la cohésion sociale de Seine-Saint-Denis (DDCS 93)  
DIHAL Haute-Garonne  
DIHAL Hérault  
DIHAL Lyon  
DIHAL Lille  
DIHAL Île-de-France  
Direction Générale des étrangers en France (DGEF)  
DRIHL Île-de-France  
Duo for a job  
Département de Seine-Saint-Denis

Département des Hauts-de-Seine  
Each One  
Ecole de l'Oralité Sainté Jeunes  
Entourage social  
Entraide Pierre Valdo  
Étap  
FAIRE  
FARHO Avocats  
Fondation Air Liquide  
Fondation Bouygues  
Fondation de France  
Fondation Gide  
Fondation Hermès  
Fondation KPMG  
Fondation Rothschild  
Fondation Société Générale  
Fondation Uninitiative  
Fondation Vinci  
France Active  
French Tech Tremplin  
FTT  
Generali  
GRDR  
Groupe SOS  
Habitat et Humanisme  
Interagir  
KPMG  
La Cordée  
La Cravate Solidaire  
La DDCS  
La Fabuleuse Cantine  
La fondation Brageac  
La Fondation du Roi Baudouin  
La Laverie  
La Sauvegarde du nord  
Le Cadran  
Le souffle du Nord  
Les Ecosolies  
Les murmures de l'Onde  
Lieux communs  
Mairie de Lille

Mairie de Paris  
Maison de Quartiers Moulins  
Maison des Réfugiés  
Maisons des Réfugiés  
MIFE Loire Sud  
Ministère de l'intérieur - DIAN  
Ministère du travail - Caisse des dépôts et consignations  
Médiathèques de Saint-Etienne  
Métropole de Lyon  
Nord Actif  
OFII  
OFII 92  
OFII 93  
Osons Ici et Maintenant  
Positiv Planet  
Projets-19  
Pôle emploi  
Pôle emploi Île-de-France  
Refugee Food Festival  
Rue du Développement Durable  
Sation F  
Sciences Po Lille  
Secours Catholique  
SINGA Global  
Solihha Loire  
The Human Safety Net  
THSN Generali  
UNIR  
Unis-Cité  
Université de Lille - bureau étudiants en exil  
Université Jean Monnet  
UnivR44  
Ville de Lyon  
Ville de Montpellier  
Ville de Paris  
Ville de Vaulx-en-Velin  
VISA  
Zoomacom

WWW.SINGAFRANCE.COM

Bordeaux Créativité Grenoble  
Innovation Lille Pair-à-pair Lyon  
Mouvement Marseille Talents Nantes  
Paris Évolution Saint-Etienne Migration  
Strasbourg Richesse Toulouse  
Perceptions Valence Communs  
Bordeaux Inclusion Bordeaux Créativité  
Grenoble Innovation Lille Pair-à-pair  
Lyon Mouvement Marseille Talents  
Nantes Paris Évolution Saint-Etienne  
Migration Strasbourg Richesse Toulouse  
Perceptions Valence Communs  
Bordeaux Inclusion Bordeaux Créativité  
Grenoble Innovation Lille Pair-à-  
pair Lyon Mouvement Marseille  
Talents Nantes Paris Évolution  
Saint-Etienne Migration Strasbourg  
Richesse Toulouse Perceptions  
Valence Communs Bordeaux Inclusion  
Bordeaux Créativité Grenoble